



Ongelmapelaajien ja heidän läheistensä kohtaaminen, tuki ja hoito

Pelissä –hankkeen prosessikoulutus
rahapeliongelmia kohtaavalle
ammattihenkilöstölle

Raportti

2011

Kirsi Purhonen

Sari Naappi

Tämä rahapeliongelmiä kohtaavalle ammattihenkilöstölle suunnattu prosessikoulutus on suunniteltu ja toteutettu osana Pelissä-hanketta Kehittämiskeskus Tyynelän osahankkeessa. Koulutuksen suunnitteluun ja toteutukseen ovat osallistuneet omalla työpanoksellaan myös Kuopion Kriisikeskuksen ja Sovatek-säätiön hankehenkilöstö. Pelissä-hankkeen ja koulutuskokeilun rahoitti Raha-automaattiyhdistys.



Sisällys

1 KOULUTUKSEN LÄHTÖKOHDAT	4
1.1 Suomalaisien rahapelaaminen, hoito ja kuntoutus	5
1.2 Kehittämiskeskus Tyynelä ja Riippuvuuskliniikka Tyynelä.....	5
1.3 Pelissä – hanke	6
2 KOULUTUKSEN SUUNNITTELU.....	6
2.1 Koulutuksen suunnittelutiimi ja asiantuntijaverkosto.....	7
2.2 Koulutuksen nimi, tavoitteet ja menetelmät	7
2.3 Koulutuksen markkinointi, kohderyhmä ja osallistujien valinta	8
2.4 Suunnitelma koulutusjärjestelyistä ja toteuttamistavoista.....	9
2.5 Koulutuksen oppimistavoitteet ja sisältösuunnitelma.....	10
2.6 Osaamisen arviointisuunnitelma	10
2.7 Koulutuksen arviointi- ja juurruttamissuunnitelma.....	11
3 KOULUTUSPROSESSIN TOTEUTUS	11
3.1 Järjestäminen ja markkinointi.....	11
3.2 Oppimistavoitteet ja koulutuksen toteuma	12
3.3 Koulutusmallin arviointi ja juurtuminen.....	13
3.4 Osaamisen arviointi	13
3.5 Tulevaisuusverstaas	17
3.6 Muut arviointimenetelmät	21
12 YHTEENVETO	24
LÄHTEET	25
LIITTEET	

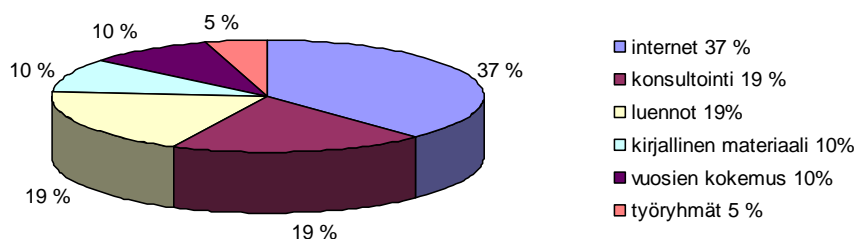
1 KOULUTUKSEN LÄHTÖKOHDAT

Rahapelihaittoihin liittyvän koulutuksen järjestäminen ja koulutusmateriaalin kehittäminen oli yksi Pelissä – hankkeen Kehittämiskeskus Tyynelä osahankkeen tavoitteista. Rahapeliongelmissa kärsivien ihmisten hoitaminen ja kuntouttaminen oli myös haaste ammattihenkilöstölle; pidempikestoista koulutusta ei ollut aiemmin tarjolla. STM:n Taloustutkimuksella (Turja 2006) teettämän kuntaselvityksen mukaan tiedonhankinta oli ollut pääosin työntekijän oman aktiivisuuden varassa ja koulutusta kaivattiin lisää.

Valtakunnallisesti rahapelihaittoihin liittyvää koulutusta on järjestetty satunnaisesti lyhyinä koulutustilaisuuksina eri toimijoiden tarpeeseen pääosin Etelä-Suomessa. Kehittämishankkeissa on kehitetty erilaisille kohderyhmille koulutusta ongelmapelaamiseen. Sosiaalipedagogiikan säätiö on kehittänyt vertaisohjaajakoulutusta pelaajille ja heidän läheisilleen sekä Hietalinnayhteisö on kehittänyt ongelmapelaajien hoidon kursseja pelaajille, läheisille ja työntekijöille. Terveiden ja hyvinvointilaitoksen toimeksiannosta Keski-Suomen osaamiskeskus koordinoi ja pilotoi verkko-opintoja (6 + 9 op) rahapeliongelmiin ehkäisyyn ja hoitoon.

Pelissä -hankkeen Kehittämiskeskus Tyynelän osahankkeen alkuselvityksessä (Smolander & Äijö 2008) kysyttiin ammattihenkilöstöltä ongelmapelaajien ja heidän läheistensä hoidon tietotaidosta. Tiedonhankinta oli pääsääntöisesti ollut työntekijän itsensä varassa ja koulutusta kaivattiin. Pilottikaupungeissa (Mikkeli, Pieksämäki, Savonlinna ja Varkaus) toteutettu alkuselvitys nosti esille täsmennettyä tietoa työntekijöiden tietotaidon hankintatavoista (kuvio 1), koulutuksen tarpeellisuudesta sekä koulutuksen sisältötarpeista. Internetin käyttö tiedonhankinnan välineenä ongelmapelaamisesta korostuu nykyisin. Tietoa hankittiin myös konsultoimalla muita ammattilaisia ja osallistamalla mahdollisille luennoille.

Tiedon hankinnan väylä



Kuvio 1: Työntekijän tiedonhankinnan väylä ongelmapelaamisesta Tyynelän Kehittämiskeskuksen Pelissä -osahankkeen alueella. 2008.

Alkuselvityksessä haastateltiin kuntien sosiaalitoimen, mielenterveys- ja päihdepalveluiden työntekijöitä. Selvityksen mukaan kaikissa pilottikaupungissa ongelmapelaajia oli enemmän asiakkaana mielenterveyspalveluissa kuin päihde- tai sosiaalipalveluissa.

Koulutustarpeista nousi vastaajilta (n =19) odotuksia napakasta faktatiedosta, ongelmapelaamisen tunnistamisesta, ongelmapelaamisesta ilmiönä, hoitomenetelmistä, hoidon työkaluista, puheeksi otosta, velkaneuvonnasta, hoitopoluista ja lääkehoidosta. Koulutukselta toivottiin käytännönläheisyyttä, ajankohtaista tutkimustietoa ja materiaalia ongelmapelaamisesta. Koulutukselle esitettiin myös toiveita eri näkökulmista; kohtaamisesta, perheen ja läheisten tukemisesta, terapeuttisuudesta ja psyykeen rakenteesta. Koulutuksella voidaan tukea myös Jyväskylän osahankkeen alkukartoituksessa esiin nousseita kehittämistarpeita: konsultaatiota ja hoitopolkujen rakentamista yhteistyönä.

1.1 Suomalaisen rahapelaamisen, hoito ja kuntoutus

Ongelmapelaajien ja peliriippuvaisten määrä on kasvanut koko ajan Suomessa niin kuin rahapelien kulutuskin; 1990- luvun alusta nykyhetken rahapelien kulutus on kaksinkertaistunut. STM:n Taloustutkimuksella (2007) teettämän tutkimuksen mukaan tutkimukseen vastanneista suomalaisista n. 3% luokiteltiin SOGS-testin mukaan ongelmapelaajiksi ja 1 % peliriippuvaiseksi. Suosituimmat pelimuodot Suomessa ovat raha-automaatit, lotto ja raaputusarvat. Tarjonnan lisääntyminen sekä jakelukanavien sähköistyminen on lisännyt pelaamista aikaan ja paikkaan sitomatta.

Vastaavasti ongelmapelaajien ja peliriippuvaisten hoitoa ei ole säädetty Suomessa yhteneväiseksi ja ongelmapelaajia hoidetaan ja kohdataan palvelujärjestelmässä useissa paikoissa. Pääasiallisesti rahapelihaitoista kärsiviä ihmisiä hoidetaan päihde- ja mielenterveyspalveluissa. Myös yksityis- ja kolmas sektori kohtaavat, hoitavat ja kuntouttavat ongelmapelaajia.

Ongelmapelaajien hoidossa ja kuntoutuksessa ei tutkimusten mukaan ole mitään erillistä hoitomallia, joka olisi muita vaikuttavampi. Hoitomenetelmien tutkimus on hyvin vähäistä, joten vertailukelpoisia tuloksia ei ole kovinkaan paljon. Eniten tutkitut kognitiiviset käyttäytymisterapiat on todettu hoidossa vaikuttaviksi, mutta nämä tulokset eivät sulje pois muitakaan menetelmiä. Hoitoprosessin ja -tuloksen kannalta keskeisessä asemassa ovat yleiset tekijät. Näihin kuuluvat työntekijän tyyli ja toiminta, asiakkaan ja työntekijän yhteistyösuhde sekä hoitoa koskevat uskomukset ja odotukset. Tutkimukset ovat osoittaneet, että juuri yleiset tekijät selittävät hoidon tuloksellisuutta, kun taas eri hoitomenetelmien välillä ei ole havaittavissa merkittäviä eroja (Pelissä-hankkeen hoitotyön opas.)

Hoitotulosta edistäviin tekijöihin kuuluu työntekijän saama hyvä koulutus tehtäväänsä ja varmuus omassa työssään. Hyvä työskentelyote on asiakaslähtöinen, empaattinen ja ei-konfrontoiva. Työskentely tukee asiakkaan motivaatiota hoitoprosessin kaikissa vaiheissa. Hyvä asiakastyön tekijä osaa yhdistää erilaisia auttamiskeinoja ja tarjota niitä asiakkaan tarpeista lähtien (Pelissä-hankkeen hoitotyön opas.)

1.2 Kehittämiskeskus Tyynelä ja Riippuvuuskeskus Tyynelä

Kehittämiskeskus Tyynelä on Kirkkopalvelut ry:n ylläpitämä riippuvuustyön kehittämissyksikkö Pieksämäellä. Kehittämiskeskus Tyynelän riippuvuustyön monipuolinen osaaminen on käytettävissä asiantuntija-apuna ja yhteistyökumppanina riippuvuustyön kehittämisessä sekä riippuvuustyön tietojen ja taitojen päivittämisessä (www.kirkkopalvelut.fi).

Maaliskuussa 2009 toimintansa lopettaneen Tyynelän Kuntoutuskeskuksen perustuksille on kehitetty Riippuvuusklänikka Tyynelä. Riippuvuusklänikka Tyynelä kehittää ja toteuttaa monimuotoisia riippuvuustyön kuntoutus- ja asiantuntijapalveluja avohoitoon (www.kirkkopalvelut.fi). Kehittämiskeskus Tyynelä ja Riippuvuusklänikka Tyynelä toimivat eri riippuvuuksista ja ongelmista kärsivien ihmisten tukena sosiaalisen kuntoutuksen ja riippuvuushoidon lähtökohdista.

1.3 Pelissä – hanke

Pelissä -hanke oli Keski- ja Itä-Suomen ongelmapelaajien hoidon kehittämis-, tutkimus- ja koulutushanke, joka toteutettiin vuosina 2008 – 2011. Hankkeen rahoitti Raha-automaattiyhdistys. Hanketta toteutettiin yhdessä Sovatek-säätiön (aikaisemmin Jyväskylän Seudun Päihdepalvelusäätiö), Kuopion Kriisikeskuksen ja Kehittämiskeskus Tyynelän yhteistyönä. Kokonaishankkeen tavoitteena oli kehittää toimivia ja tarkoituksenmukaisia hoitopalveluja, -käytänteitä ja hoitopolkuja ongelmapelaajille ja heidän läheisilleen Keski- ja Itä-Suomen alueille.

Pelissä -hankkeen Tyynelän osahankkeen maantieteellinen alue oli laaja ja väestöpohja pieni. Ongelmapelaajien palvelut eivät ole kehittyneet alueella kovinkaan hyvin, koska palvelutarvitsijoita on vähän tai he eivät hakeudu hoitoon. Myös ammattilaisten tietämys, tunnistaminen ja puheeksiottaminen ongelmallisessa pelaamisessa oli vähäistä. Alkuselvityksen mukaan (Smolander & Äijö 2008) haastatelluissa yksiköissä ongelmapelaajien määrä on kuitenkin keskimäärin valtakunnallisella tasolla eli n. 1 – 1,5 % asukasmäärästä. Hoito- ja kuntoutuspalvelut olivat keskittyneet kaupunkikeskuksiin ja välimatkat palveluiden käyttämiseen ovat pitkiä kuntien laita-alueilta.

Pelissä -hankkeen Tyynelän Kehittämiskeskuksen osahankkeen tavoitteena oli ongelmapelaajien avohoidon, vertaistuen ja läheisten tuen kehittäminen sekä koulutuksen suunnittelu ja toteutus. Osahanke toteutettiin yhteistyössä neljän pilottipaikkakunnan, Mikkelin, Pieksämäen, Savonlinnan ja Varkauden, päihde- ja mielenterveyspalveluiden avohoitoyksiköiden kanssa.

Koulutusosion tavoitteena oli moniportaisen koulutusmallin kehittäminen ja testaaminen ammattihenkilöstön tietotaidon lisäämiseksi. Koulutusmuodoiksi valittiin lyhytkestoiset infokoulutukset sekä prosessimainen ongelmapelaajien kohtaamista ja hoitoa tukeva koulutus. Lyhyet, puolen päivän mittaiset infokoulutukset on kohdennettu laajalle kohderyhmälle ilmiön esille nostamiseksi. Pidempi prosessikoulutus on kohdennettu ongelmapelaajien hoito- ja kuntoutustyötä tekeville ammattihenkilöille. Tällä koulutusmallilla pyritään saattamaan yhteen eri hoitoyksiköitä ja alueita yhteiseen tietotaidon jakamiseen, kehittämiseen ja jatkotyöskentelyyn.

Hankkeen resursseina toimivat avohoidon kehittämisessä projektisuunnittelija Kaija Smolander ja koulutusmallien kehittäjänä koulutussuunnittelija Marja Äijö 1.4.2008 – 31.7.2008, Kirsi Purhonen 1.8.2008 – 31.7.2009 ja 17.8.2009 – 31.7.2011 Sari Naappi.

2 KOULUTUKSEN SUUNNITTELU

Tässä luvussa (luku 2) kuvataan koulutuksen suunnitteluprosessia ja siihen liittyviä toimenpiteitä. Luvussa kolme kuvataan toteutunutta koulutusprosessia.

2.1 Koulutuksen suunnittelutiimi ja asiantuntijaverkosto

Prosessikoulutuksen suunnittelusta ja koordinoinnista vastasi Pelissä - hankkeen Kehittämiskeskus Tyynelän osahanke. Koulutuksen sisällön suunnittelusta ja koulutuksen koordinoinnista vastasi koulutussuunnittelija yhteistyössä hankkeen muiden toimijoiden kanssa. Sisällönsuunnittelun ydintiimi koostui Pelissä-hankkeen työntekijöistä: projektipäällikkö Jyrki Vihriälä, projektityöntekijä Anne-Maria Perttula, tutkija Maritta Itäpuisto Sovatek-säätiöstä, projektityöntekijä Petri Miettinen Kuopion Kriisikeskuksesta, projektisuunnittelija Kaija Smolander, koulutussuunnittelija Marjo Äijö ja koulutussuunnittelija Kirsi Purhonen Kehittämiskeskus Tyynelästä. Myöhemmässä vaiheessa koulutussuunnittelua jatkoi Sari Naappi. Sisällön suunnittelun työryhmään lisättiin Koulutuskeskus Agricolan (aiemmin Sisälähetysseuran Oppilaitos) lehtorit Heikki Puukko ja Veli-Matti Isojoki sekä kouluttaja Leena Paasikannas.

Toinen sisällöntuotannon tukiryhmä koostui palvelujärjestelmän asiantuntijoista, jotka tarkastelivat koulutussuunnittelua edustamansa palvelujärjestelmän näkökulmasta. Palvelujärjestelmän asiantuntijoina lupautuivat toimimaan järjestötyön koordinaattori Tiina Airaksinen Kuopion Seudun Päihdepalvelusäätiöstä, osastonhoitaja Ritva-Helinä Äijö Pieksämäen kaupungin mielenterveys- ja psykiatrian yksiköstä, sosiaalityöntekijä Eila Laakkonen Varkauden kaupungista ja lehtori Mauno Saksio Mikkelin ammattikorkeakoulusta. Koulutussuunnittelua ohjasi myös erillinen ohjausryhmä, johon kuuluivat johtaja Seppo Sulkko Tyynelän Kehittämiskeskuksesta, johtaja Jyrki Koskela Riippuvuuskliniikka Tyynelästä, projektipäällikkö Jyrki Vihriälä Sovatek -säätiöstä, koulutuspäällikkö Tuula-Leena Raiski Keski-Suomen osaamiskeskuksesta, kouluttaja Leena Paasikannas Koulutuskeskus Agricolasta, lehtori Mauno Saksio Mikkelin ammattikorkeakoulusta, koulutussuunnittelija Kirsi Purhonen (31.7.2009 asti) ja koulutussuunnittelija Sari Naappi Tyynelän Kehittämiskeskuksesta. Syksyllä 2009 ohjausryhmään lisättiin Koulutuskeskus Agricolan koulutuspäällikkö Kaisa Korhonen, lehtorit Heikki Puukko ja Veli-Matti Isojoki.

2.2 Koulutuksen nimi, tavoitteet ja menetelmät

Pelissä – hankkeen prosessikoulutuksen nimi oli **Ongelmapelaajien ja heidän läheistensä kohtaaminen, tuki ja hoito. Prosessikoulutus rahapeliongelmiä kohtaavalle ammattihenkilöstölle**. Koulutuksen tavoitteena oli myös vahvistaa koulutukseen osallistuvien työyhteisöjen työtä ja menetelmiä ongelmapelaajien hoidossa ja kuntoutuksessa.

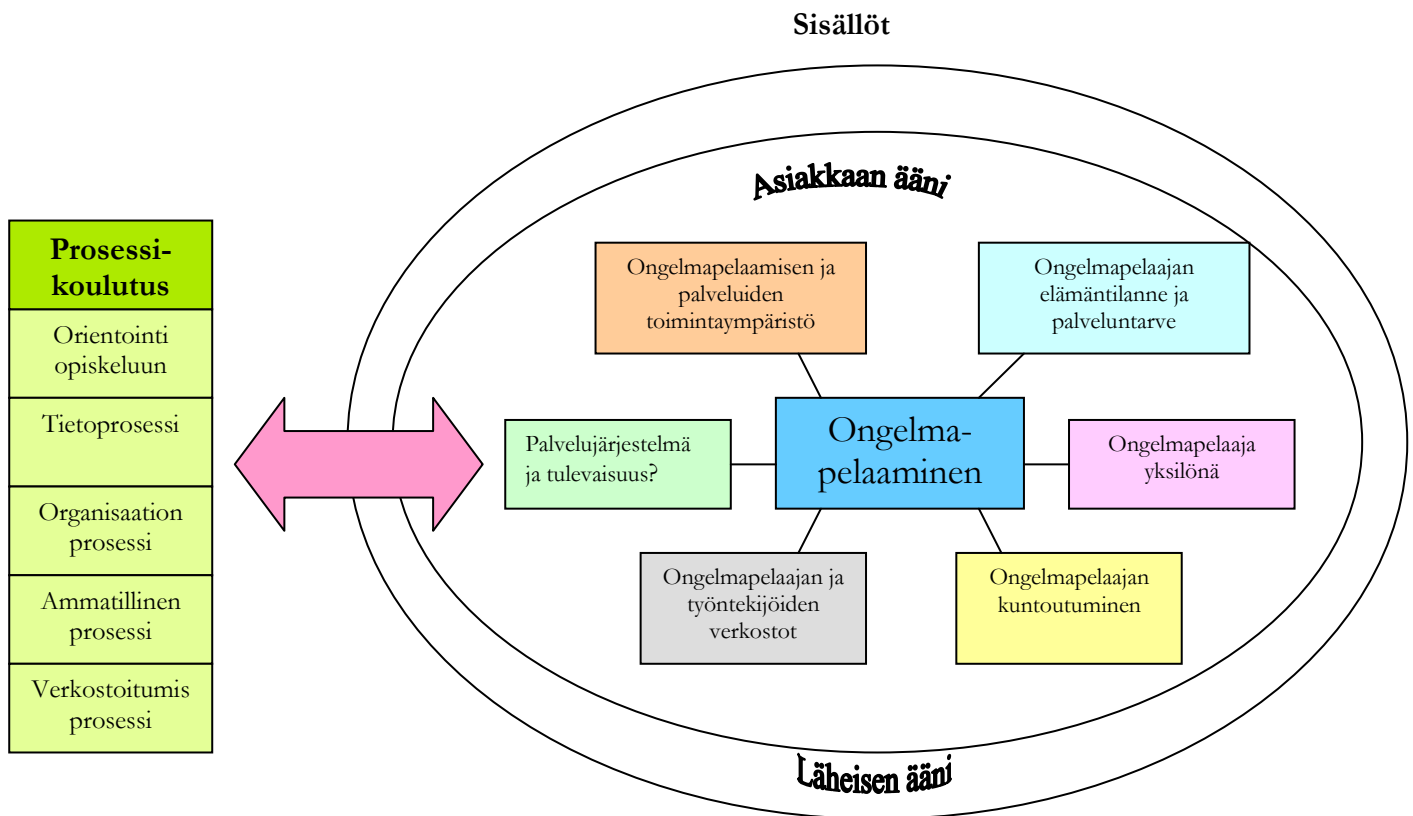
Prosessikoulutuksen tavoitteena oli, että koulutukseen osallistuvat:

- 1) hahmottavat ongelmapelaamisen nykyisen toimintaympäristön ja ongelmapelaajien palvelut omassa organisaatiossa ja verkostossa. Tavoitteena oli myös että, osallistujat hahmottavat tulevaisuuden kehittämisen suuntia ja osaavat kehittää omaa ja organisaationsa työtä.
- 2) osaavat ottaa ongelmapelaamisen puheeksi, kartoittaa ongelmapelaajan hoidontarpeen, ohjata hoitoon, tukea, hoitaa ja kuntouttaa ongelmapelaajaa sekä tukea ongelmapelaajan läheisiä
- 3) syventävät tietoaan ongelmapelaajasta yksilönä ja sosiaalisen yhteisön jäsenenä
- 4) luovat konsultaatio- ja kollegiaalisia suhteita koulutukseen osallistujien kanssa sekä pystyvät luomaan kuntoutumisjatkumoa alueellisissa ja valtakunnallisissa verkostoissa

Tavoitteiden edistymistä tuetaan menetelmällisesti erilaisten koulutusprosessien avulla (kuvio 2); tiedollisella, oman organisaation, koulutukseen osallistujan omalla ammatillisella sekä koulutukseen

osallistujien verkostoitumisen prosessilla. Eri menetelmäprosessit tukevat koulutukseen osallistuvien ryhmäytymistä, sitoutumista koulutukseen, omaa ammatti-identiteettiä ja oman työyhteisön perustehtävää ongelmapelaajien hoidossa ja kuntoutuksessa. Koulutuksen eri prosesseja ylläpidetään ja dokumentoidaan luovien menetelmin. Luovien menetelmien tavoitteena on tehdä eri prosessit näkyviksi sekä innostaa käyttämään vaihtoehtoisia menetelmiä asiakastyössä.

Koulutuksen keskeiset teemat ovat rahapelaamisen toimintaympäristö ja asenteet, muutos ja kuntoutuminen ja verkostotyö. Koulutuksen sisältöjä (ongelmapelaamisen ja palveluiden toimintaympäristö, ongelmapelaajien elämäntilanne ja palveluntarve, ongelmapelaaja yksilönä, ongelmapelaajan kuntoutuminen, ongelmapelaajan ja työntekijän verkostot ja palvelujärjestelmä ja tulevaisuus) reflektoidaan koko ajan pelaajan ja läheisen kokemuksiin (kuvio 2).



Kuvio 2: Prosessikoulutuksen menetelmät ja sisällöt.

2.3 Koulutuksen markkinointi, kohderyhmä ja osallistujien valinta

Ongelmapelaajien ja heidän läheistensä kohtaaminen tuki ja hoito – koulutusta (liite 1) markkinoitiin Kehittämiskeskus Tyynelän osahankkeen avohoidon kehittämistiimien kokouksissa (Mikkeli, Pieksämäki, Savonlinna ja Varkaus), lyhytkestoisten infokoulutusten yhteydessä ja muissa yhteistyöverkostoissa. Koulutusta markkinoitiin Jyväskylän seudulla Sovatek -säätöön osahankkeen toiminta-alueella sekä Kuopion seudulla Kuopion Kriisikeskuksen osahankkeen toiminta-alueella osahankkeiden yhteistyöverkostoissa.

Ongelmapelaajien ja heidän läheistensä kohtaaminen tuki ja hoito – koulutuksen ensisijaisena kohderyhmänä olivat Mikkelin, Savonlinnan, Varkauden, Pieksämäen, Jyväskylän ja Kuopion alueella toimivat ongelmapelaajia kohtaavat sosiaali- ja terveysalan ammattilaiset.

Ongelmapelaajien ja läheisten kohtaaminen, tuki ja hoito – koulutukseen haettiin erillisen hakulomakkeen avulla (liite 2). Valintakriteereinä painottuvat koulutukseen hakeutuvan omakohtainen motivaatio, koulutukseen osallistuvan henkilökohtaiset ja organisaation kehittämistarpeet sekä sitoutuminen koulutukseen.

2.4 Suunnitelma koulutusjärjestelyistä ja toteuttamistavoista

Koulutus suunniteltiin toteutettavaksi **lähikoulutuspäivinä**, *alueellisina työnohjauksellisina kokoontumisina* sekä käytännön asiakastyöhön ja oman organisaation kehittämiseen liittyvinä välitehtävinä. **Lähikoulutuspäivät** olivat kestoltaan n. **7 tuntia** ja *alueelliset työnohjaukselliset kokoontumiset* n. **2 tuntia**.

Ongelmapelaajien ja läheisten kohtaaminen, tuki ja hoito – koulutuksen lähikoulutuspäiviä oli yhteensä yksitoista ja alueellisia työnohjauksellisia kokoontumisia yhteensä kuusi kertaa. Tämän lisäksi koulutukseen osallistujat käyttivät työaikaansa välitehtäviin, jotka kytkeytyivät oman organisaation tai oman työn sisältöön ja arkeen. Koulutukseen osallistujan koulutukseen käyttämä tuntimäärä muodostuu seuraavasti:

Lähikoulutuspäivät	77 h
Työnohjaukselliset tapaamiset + keskustelun prosessointi	25 h
Välitehtävät	40 h
Reflektiopäiväkirja	30 h
Kirjallisuus	58 h
Oma pohdinta	40 h
Yhteensä	270 h

Koulutuksen arvioitiin vastaavan n. 10 opintopistettä. Koulutuksen aikataulusuunnitelma löytyy liitteestä 3.

Koulutuksen vastuukouluttajana toimi ensimmäisen lähijakson osalta Kehittämiskeskus Tyynelän suunnittelija Kirsi Purhonen, tämän jälkeen vastuukouluttajana toimi Kehittämiskeskus Tyynelän koulutussuunnittelija Sari Naappi Pelissä – hankkeesta.

Kouluttajina käytettiin Pelissä -hankkeen henkilöstöä, eri aihealueiden asiantuntijoita valtakunnallisista verkostoista sekä Koulutuskeskus Agricolan lehtoreita/kouluttajaa.

Koulutus järjestettiin Pieksämäellä, Koulutuskeskus Agricolassa. Koulutus oli osallistujille maksutonta. Työnantajan ja työntekijän kustannettaviksi jäivät matkat, mahdolliset yöpymiset, päivärahat ja kahvit/ruokailut.

Koulutuksen sisältöjen käsittely suunniteltiin tapahtuvaksi lähikoulutuspäivien, kirjallisuuden, oman pohdinnan ja päiväkirjojen kirjoittamisen, työnohjausryhmien sekä omaan asiakastyöhön ja organisaatioon liittyvien tehtävien avulla. Päiväkirjan kirjoittaminen tapahtui lähipäivien, työnohjauskertojen ja lähipäivien välissä. Päiväkirjat toimivat oman oppimisen muistiinpanoina ja oivalluksina. Välitehtävät liittyivät omaan asiakastyöhön sekä tiedon jakamiseen ja pohdintaan oman organisaation arjessa.

2.5 Koulutuksen oppimistavoitteet ja sisältösuunnitelma

Prosessikoulutuksessa oppimista suunniteltiin lähestyttävän konstruktivistis-kokemuksellisen oppimisen näkökulmasta. *Konstruktivistisen oppimisnäemyksen* mukaan oppija tulkitsee omien aikaisempien kokemusten, käsitysten ja tietojensa pohjalta uutta tietoa. Konstruktivistinen oppiminen on oppijan aktiivista ja sosiaalista toimintaa. Oppimiskäsityksen mukaan oppija rakentaa jatkuvasti kuvaansa maailmasta. (Tynjälä 1999.) Kolbin (1984) *kokemuksellisen oppimiskäsityksen* mukaan oppiminen on jatkuvaa prosessia, joka perustuu sekä kokemuksiin että niiden analyysiin. Kyse on oppimissyklistä, jossa oppija havainnoinnin avulla syventää vanhoja ja muodostaa uusia käsitteitä. Oppimisprosessissa luodaan siis aina uutta sovellettavaa tietoa ja uusia kokemuksia, jotka jälleen voidaan uudelleen "käsitellä" eli reflektoida. Kokemuksellisen oppimisen yksi keskeinen käsite onkin reflektointi.

Reflektion avulla koulutukseen osallistujan ajateltiin pohtivan ja tutkivan tietojaan ja kokemuksiaan suhteessa uuteen tietoon ja sen avulla saavuttaa uuden ymmärtämisen tason. (Kupias 2001.) Prosessikoulutukseen osallistujat ajateltiin kirjoittavan aktiivisesti omaa oppimispäiväkirjaa niin lähijaksoista kuin työnohjauksellisista pienryhmistäkin. Reflektiopäiväkirjan avulla koulutuksen osallistujan suunniteltiin syventävän omaa yksilöllistä oppimisprosessiaan. Tavoitteena oli, että koulutukseen osallistuja oppi oivaltamaan, mitkä ovat olleet koulutuksessa juuri hänelle niitä tähtihetkiä ja mitkä puolestaan sellaisia osa-alueita, joihin tulevaisuudessa kannattaisi työssään kiinnittää huomiota. Päiväkirjaan voi aina palata uudelleen ja tarkastella oppimaansa tietoa suhteessa uuteen tietoon.

Koulutuksen sisältöteemat jakautuivat kolmeen eri moduuliin. Ensimmäinen moduuli käsitteli *rahapelaamisen toimintaympäristöä ja asenteita*. Ensimmäiseen moduuliin liittyi kahden päivän lähijakso, yksi työnohjauksellinen tapaaminen sekä välitehtävä. Toinen moduuli käsitteli *muutosta ja kuntoutumista*. Toiseen moduuli suunniteltiin toteutettavan neljänä lähipäivänä, kahtena työnohjauksellisena tapaamisena ja välitehtävillä. Kolmas moduuli käsitteli *verkostotyötä* ja suunniteltiin toteutettavaksi kolmena lähipäivänä, kahtena työnohjauksellisena tapaamisena sekä välitehtävinä. Jokaiseen koulutuskokonaisuuteen sisältyi lähdemateriaaliaineisto. Koulutuksen suunniteltu aikataulus ja sisältösuunnitelma löytyvät liitteestä 4.

2.6 Osaamisen arviointisuunnitelma

Koulutukseen osallistujien suunniteltiin arvioivan oman osaamisen kehittymistä alussa ja lopussa toteutettavalla osaamiskartoituksella (liite 4) ja päiväkirjojen avulla. Osaamista suunniteltiin tuettavan kannustavalla palautteella ja yhteisillä keskusteluilla.

2.7 Koulutuksen arviointi- ja juurruttamissuunnitelma

Koulutusta suunniteltiin arvioitavan mm. Tulevaisuusverstaas-menettelmällä. Tulevaisuusverstaalla halutaan aktivoida koulutukseen osallistuvia työntekijöitä vaikuttamaan oman työn ammatilliseen ja rakenteelliseen kehitykseen ja päätöksentekoon nykyhetken ongelmista käsin. Tulevaisuusverstaassa selvitetään mitä mahdollisuuksia koulutukseen osallistujilla on toteuttaa toivomiaan tulevaisuuksia. (Jungk & Mullert, 1987.)

Tulevaisuusverstaas – menetelmän voi viedä myös menetelmällisesti ongelmapelaajien ryhmä/yksilötyön välineeksi. Osallistamalla ongelmapelaajia itseään voidaan saada aikaan myös kansalaistoimintaa, jotta ongelmapelaaminen ja sen haitat tulevat tiedostetuiksi ympäristössämme, jossa elämme ja jossa meidän palvelumme ovat. Tulevaisuusverstaas on menetelmä, jonka avulla ihmiset voivat luoda itselleen mahdollisia ja haluttavia tulevaisuuksia. (Jungk & Mullert, 1987.)

Kehittämiskeskus Tyynelän Pelissä-osahankkeen lisäksi Kehittämiskeskus Tyynelässä oli menossa Seniori-projekti, jossa toteutettiin senioripäihdevastuuhenkilöiden (spvh) prosessikoulutusta. Arviointia suunniteltiin yhdessä projektien kesken, koska molemmissa kehittämishankkeissa kehitettiin pitkäkestoista koulutusmallia.

Koulutusta suunniteltiin arvioitavan myös koulutuspalautteiden avulla sekä ohjausryhmätyöskentelynä. Koulutusmallin tulevaisuus on Pelissä -hankkeen suunnittelun, toteutuksen, arvioinnin ja kehittämisehdotuksien jälkeen suunniteltu juurtuvan Pieksämäen Koulutuskeskus Agricolan täydennyskoulutusmalliksi. Juurruttamistyötä tehtiin koko koulutusprosessin aikana yhteistyössä oppilaitoksen johdon ja kouluttajien kanssa.

3 KOULUTUSPROSESSIN TOTEUTUS

Prosessikoulutus rahapeliongelmiä kohtaavalle ammattihenkilöstölle käynnistyi suunnitellusti syyskuun 2009 lopussa koulutuksen ensimmäisen lähijakson merkeissä ja päättyen suunnitellusti helmikuussa 2011. Kaikki 14 koulutuksen aloittanutta suoritti prosessikoulutuksen loppuun.

3.1 Järjestäminen ja markkinointi

Ongelmapelaajien ja heidän läheistensä kohtaaminen, tuki ja hoito - prosessikoulutuksen kohderyhmänä oli ammattihenkilöstö, joka työssään kohtaa ongelmapelaajia ja heidän läheisiään. Markkinointi tapahtui laajasti sosiaali- ja terveysalan ammatillisille Pelissä-hankkeen hankealueella Keski - ja Itä-Suomessa. Toukokuussa 2009 olleen hakuajan umpeutumisen jälkeen hakuajaa päätettiin jatkaa elokuun 2009 loppuun, sillä prosessikoulutukseen ajateltu osallistujien määrä (20) ei ollut vielä täyttynyt. Jatketun hakuajan jälkeen koulutukseen osallistujia oli 14. Yksi aiemmin koulutukseen hakeutunut joutui perumaan osallistumisensa työkiireidensä vuoksi.

3.2 Oppimistavoitteet ja koulutuksen toteuma

Prosessikoulutuksessa kokonaistavoitteena oli syventää ja lisätä ongelmapelaajia ja heidän läheisiään kohtaavan ja hoitavan ammattihenkilöstön tietotaitoa rahapeliongelmiensa hoidossa ja kuntoutuksessa. Tähän tietotaidon lisäämiseen pyrittiin kiinnittämään huomiota heti koulutuksen alusta alkaen niin, että koulutuksessa käytettiin erilaisia oppimisen prosesseja; kuten tiedollista (teoriatiedon antamista), oman työorganisaation tietotaidollista, koulutukseen osallistujan ammatillisuutta ja työelämälähtöisyyttä sekä verkostoitumista koulutuksen osallistujien kesken. Katsotaan, että erilaiset oppimisprosessit tukevat ryhmäytymistä, sitoutumista koulutukseen, omaa ammatti-identiteettiä ja oman työyhteisön perustehtävää ongelmapelaajien hoidossa ja kuntoutuksessa. Koulutuksen ollessa työelämälähtöinen, omaan organisaatioon sidonnainen ja omaa ammatti-identiteettiä vahvistavaa, on sitoutuminen koulutukseen vahvemmalla pohjalla.

Koulutuksessa pyrittiin kiinnittämään huomiota työelämälähtöiseen oppimiseen ja siksi olikin tärkeää huomioida yksilöllisen oppimisprosessin lisäksi myös yksilön ja ympäristön välinen yhteistyö. Vaikka koulutukseen osallistujat kokivatkin omakohtaisia kokemuksia lähijaksoista ja työnohjauksellisista ryhmistä, pyrittiin oppimista syventämään koulutukseen osallistujien vuorovaikutuksellisuutta kanssakäymisenä. Tätä vuorovaikutuksellisuutta pyrittiin prosessikoulutuksessa huomioimaan erilaisten keskustelujen ja ryhmätöiden avulla. Koulutuksessa pyrittiin antamaan tilaa niin koulutukseen osallistujan omalle kuin yhteiselle pohdinnalle.

Koulutussuunnitelmassa olleiden lähipäivien päivämäärät pysyivät samoina, lukuun ottamatta kahden lähijakson ajankohtaa. Syyskuussa lähijaksot osuivat valtakunnallisten päihdepäivien kanssa samaan ajankohtaan, joten lähijaksot siirrettiin koulutukseen osallistujien kanssa yhteisymmärryksessä edelliselle viikolle (8.-9.9.2010). Myös viimeisen eli seitsemännen lähijakson ajankohtaa muutettiin koulutuksen osallistujien toiveesta. Koulutukseen osallistujat toivoivat oppimismatkan Helsinkiin (RAY, Peliklinikka, Casino), päivien ajoittuvan viikonlopun edelle. Näin ollen lähijakso siirrettiin alkamaan torstaista perjantaihin (10.-11.2011).

Alkuperäinen koulutussuunnitelma oli suunniteltu hyvin monipuoliseksi. Prosessikoulutukseen oli alusta alkaen otettu laajasti mukaan erilaisia näkökulmia ongelmapelaajien ja heidän läheistensä hoitoon ja kuntoutumiseen. Koska lähijaksojen sisällöt olivat moninaiset ja yhdelle päivälle oli suunniteltu paljon asioita, ei lähipäivät käytännössä onnistunut suunnitellusti. Tämän vuoksi lähipäivien sisältöjä jouduttiin siirtämään toiseen ajankohtaan.

Usein riippuvuuksien hoidossa keskitytään itse asianosaisten ja läheiset jäävät huomiotta. Tässä prosessikoulutuksessa kuten koko Pelissä-hankkeessa on haluttu huomioida vahvasti myös läheiset. Prosessikoulutukseen haluttiin ottaa yhdeksi lähipäivän teemaksi kokonaan läheisteema. Koulutuksen edetessä ja koulutuksen lähipäiviä muokattaessa katsottiin, että nuoret kuuluvat vahvasti läheisteeman ympärille. Nuoret ja pelaaminen – lähteema päätettiin siirtää myöhempään ajankohtaan ja sitä myötä kolmannen lähipäivän ikääntyvien ja kehitysvammaisten pelaaminen saivat hieman pidemmän osuuden päivään.

Lisäksi koulutuksen edetessä konkretisoitui se, että ongelmapelaaminen on ilmiönä uusi asia, eivätkä kaikki koulutukseen pyydyt luennoitsijat kokeneet omaa tietotaitoaan riittävän suureksi, että olisivat halunneet tulla luennoimaan koulutuksen lähipäivään. Koulutussuunnitelmaa tehdessä ja silloisia luennoitsijoita miettiessä ei tähän vielä osattu varautua. Näin ollen koulutuksen edetessä ja luennoitsijoiden kieltäytyessä lähijakson luennoinnista, etsittiin lähipäivien luennoitsijoiden tilalle uudet luennoitsijat. Vaikka luennoitsija vaihtuikin osaan aiheita, ei koulutukseen suunniteltuja sisältöjä tarvinnut muuttaa.

Lähijaksojen sisältöjen muutokset



Sisällön otsikko:	vanha lähijakso:	uusi lähijakso:
Työntekijä ja pelaaja yksilönä - kohtaaminen	3.lähijakso	4.lähijakso

Toteutuneen koulutuksen aikataulu ja sisältösuunnitelma löytyvät liitteestä 5.

3.3 Koulutusmallin arviointi ja juurtuminen

Ongelmapelaajien ja heidän läheistensä kohtaaminen, tuki ja hoito -prosessikoulutusta arvioitiin ja kehitettiin koko koulutuksen ajan Pieksämäellä toimivan Koulutuskeskus Agricolan kanssa yhteistyössä. Tarkoituksena oli, että Koulutuskeskus Agricola aloittaa syksyllä 2010 soveltuvin osin Pelistä pois-prosessikoulutuksen täydennyskoulutuksena. Pelistä pois-prosessikoulutus ei päässyt kuitenkaan alkamaan syksyllä 2010 liian vähäisen ilmoittautujamäärän vuoksi. Prosessikoulutuksen sisältöä muokattiin enemmän kuntoutumisen ja hoidon suuntaa ja koulutuksen kestoa lyhennettiin niin, että koulutus on nyt kokonaisuudessaan kestoltaan 5 kuukautta. Tämä lyhyempi, Viiden suora-koulutus, on tarkoitus käynnistää Koulutuskeskus Agricolassa tammikuussa 2012.

Koulutuksen arviointityöryhmään kuuluivat Kehittämiskeskus Tyynelästä projektisuunnittelija Kaija Smolander ja koulutussuunnittelija Sari Naappi ja Koulutuskeskus Agricolasta lehtorit Heikki Puukko ja Veli-Matti Isojoki sekä kouluttaja Leena Paasikannas. Koulutuksen arviointityöryhmä oli näin ollen sama, joka vastasi prosessikoulutuksen suunnittelusta ja juurruttamisesta käytännössä. Arviointityöryhmä kokoontui jokaisen lähijakson jälkeen purkamaan omia ajatuksiaan lähijaksosta ja katsomaan koulutuksen osallistujien antamia palautekohteita, jotka koulutussuunnittelija Sari Naappi oli palautteista tehnyt. Saatujen palautteiden ja omien kokemusten pohjalta kirjoitettiin muistio, jota hyödynnettiin kehitettäessä prosessikoulutusta.

3.4 Osaamisen arviointi

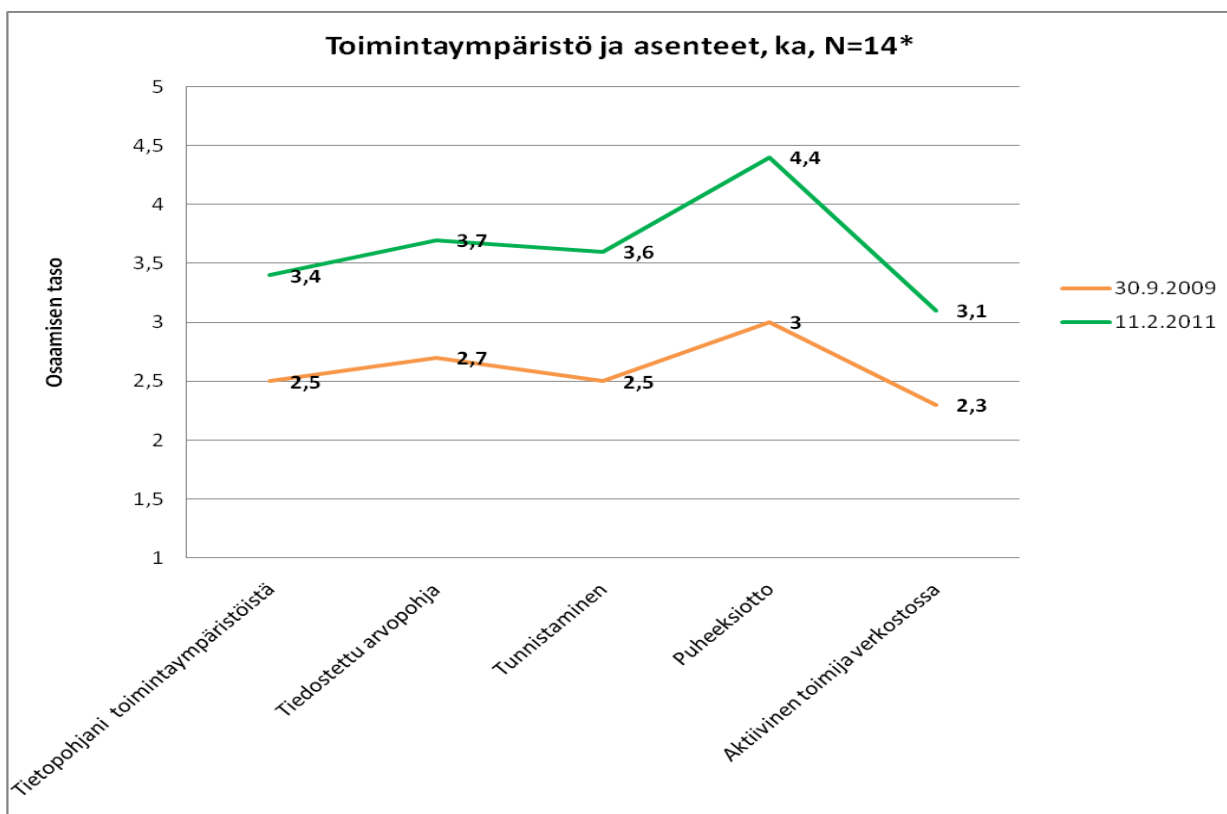
Prosessikoulutuksen arvioinnissa käytettiin apuna osaamistarvekartoitusta, jossa koulutukseen osallistujat tekivät omaa arviointia osaamisestaan (liite 4). Koulutukseen osallistujia pyydettiin täyttämään osaamistarvekartoitus heti ensimmäisessä koulutuksen lähipäivässä. Samoin prosessikoulutuksen viimeisessä lähipäivässä täytettiin osaamiskartoituslomake. Osaamiskartoituksella mitattiin koulutukseen osallistujien henkilökohtaisen osaamisen lisääntymistä prosessikoulutuksen aikana suhteessa koulutuksen sisältöihin.

Osaamiskartoituksen teki kaikki 14 koulutukseen osallistujaa. Ensimmäinen osaamiskartoitus lomake täytettiin ensimmäisessä lähipäivässä 30.9.2009 ja toinen osaamiskartoitus lomake täytettiin viimeisessä

lähipäivässä 11.2.2011. Arviointi asteikkona käytettiin 1= ei lainkaan osaamista, 2= vähäistä osaamista, 3= osaaminen kohtalaista, 4= paljon osaamista ja 5= erittäin vahva osaaminen.

Koulutukseen osallistujien osaamisen lisääntymistä mitattiin toimintaympäristön ja asennetyöskentelyn alueelta (taulukko 1). Osa-alueessa pyydettiin arvioimaan seuraavia aihealueita:

- Tietopohjani ongelmallisen pelaamisen toimintaympäristöistä
- Minulla on tiedostettu arvopohja, josta tutkin ongelmallista pelaamista
- Tunnistan ongelmallisen pelaamisen hyvin
- Osaan ottaa pelaamisen puheeksi
- Toimin aktiivisesti ja vastuullisesti omassa verkostossani rahapelaamisen ehkäisemiseksi



Taulukko1. Toimintaympäristön ja asenteiden osaamisen lisääntyminen.

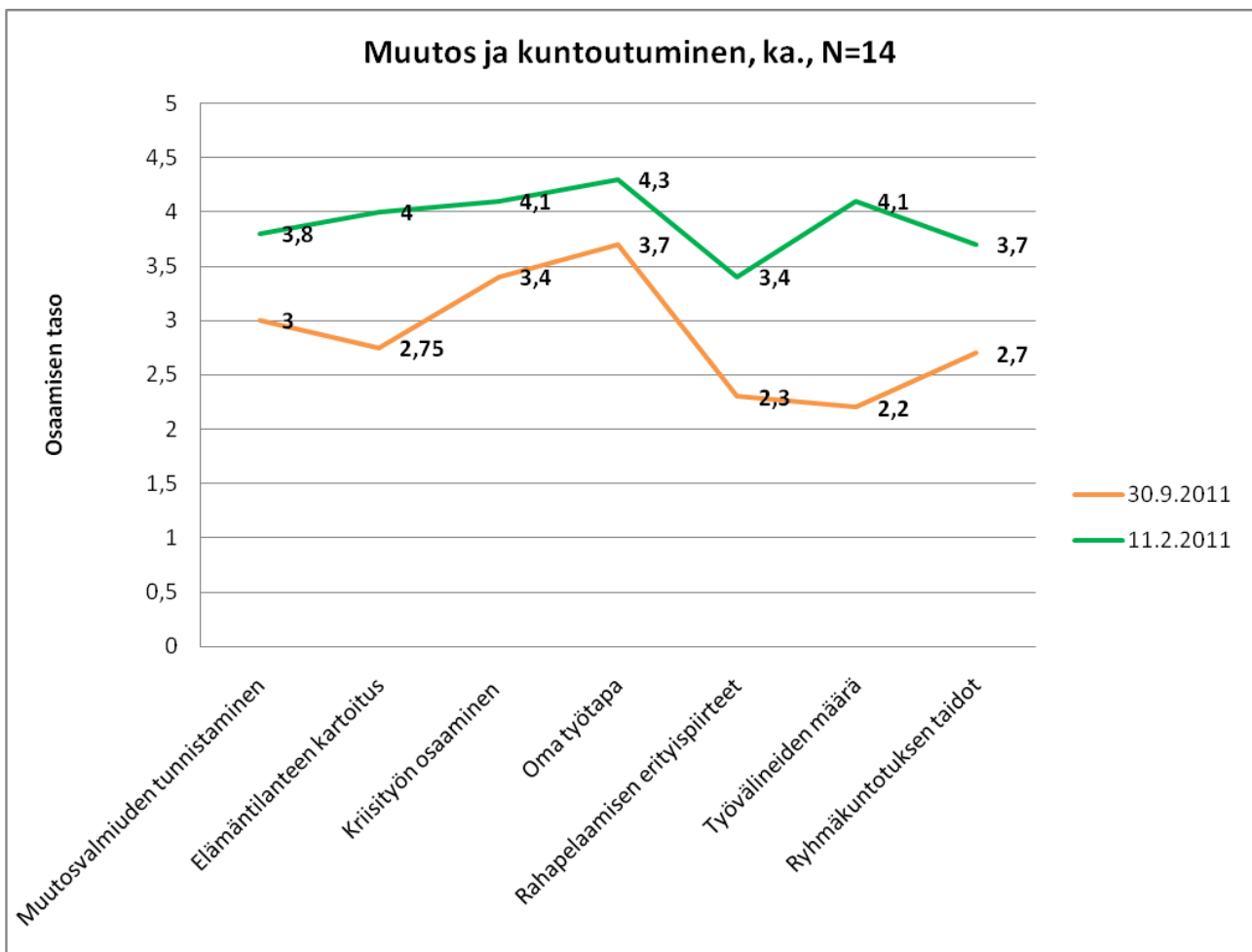
*arvopohjan tiedostamiseen vastasi 30.9.2009 13 osallistujaa.

Osaamisen taso toimintaympäristön hahmottamisessa ja rahapelaamiseen suhtautumisessa on kasvanut jokaisen osa-alueen kohdalla. Osaamisen tasot ovat ryhmässä pääsääntöisesti olleet koulutuksen alkaessa vähäisen ja kohtalaisen osaamisen välillä ja koulutuksen päätyttyä kasvanut kohtalaisen ja paljon osaamisen tasoon. Suurin muutos on tapahtunut puheeksiottamisen taitojen lisääntyessä (muutos 1,4 yksikköä). Osaaminen on kasvanut kohtalaisen osaamisen tasosta paljon osaamiseen. Oma rooli aktiivisena toimijana verkostossa on kasvanut vähiten (muutos 0,8 yksikköä) vähäisestä osaamisesta kohtalaiseen osaamiseen. Aktiivisen toimijan rooli on myös aina suhteessa organisaation perustehtävään ja mahdollisuuksiin tehdä verkostotyötä huolimatta yksilön omasta osaamisen tasosta.

Osallistujilta kysyttiin myös osaamisen lisääntymistä muutoksen ja kuntoutumisen alueelta (taulukko 2). Osa-alueessa pyydettiin arvioimaan seuraavia aihealueita:

- Tunnistan asiakkaan muutosvalmiutta ja osaan työskennellä sen suuntaisesti
- Osaan kartoittaa asiakkaani elämäntilanteen suhteessa rahapelaamiseen
- Osaan kohdata asiakkaani kriisissä ja auttaa häntä siinä
- Osaan tunnistaa oman tapani tehdä hoitavaa ja kuntouttavaa työtä
- Tunnistan rahapelaamisen erityispiirteet ihmisryhmien mukaisesti
- Minulla on menetelmiä/työvälineitä hoitaa ja kuntouttaa ongelmapelaajia
- Osaan käyttää työssäni ryhmäkuntoutusta

Taulukko 2. Muutos ja kuntoutuminen.



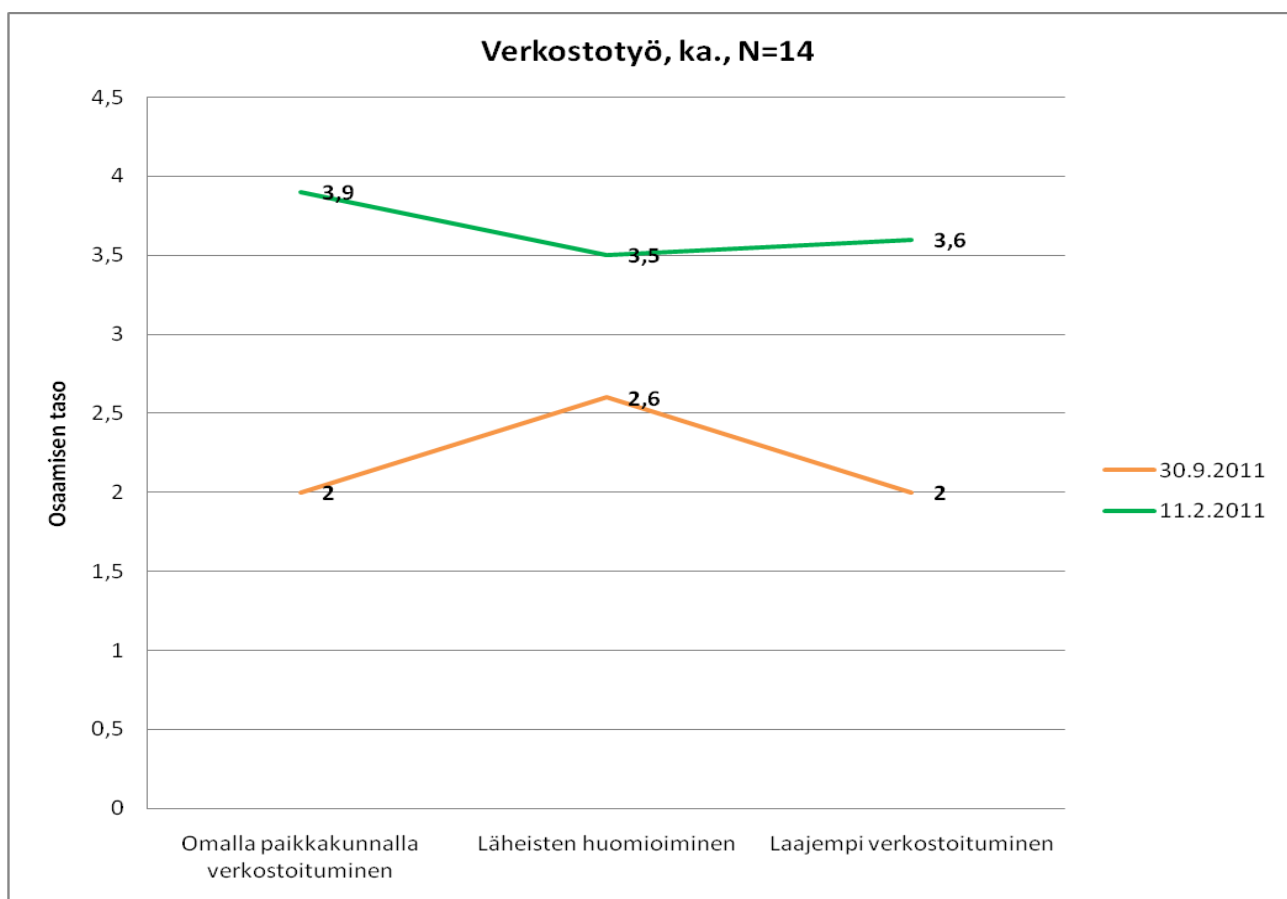
Muutos ja kuntoutumisen osa-alue on luontaisesti koulutukseen osallistujien vahvinta ammattiosaamisen aluetta. Koulutuksessa ei tavoiteltu kokonaisvaltaisesti muutoksen ja kuntoutumisen osa-alueen lisäämistä, vaan luotettiin ammattilaisten vahvaan osaamisen tasoon oman työnsä asiantuntijana. Sen sijaan tarkastelun ja oppimisen kohteeksi otettiin ongelmapelaajan erityispiirteiden huomioiminen muutoksen ja kuntoutumisen tukemisessa. Osaamisen taso suhteessa ongelmapelaamiseen liittyvien muutoksen ja kuntoutumisen erityispiirteisiin oli koulutuksen alussa vähäisen osaamisen ja kohtalaisen osaamisen välimaastossa. Koulutuksen päättyessä osaamisen tasot nousivat kaikilla osa-alueilla kohtalaisen osaamisen ja paljon osaamisen tasolle. Koulutuksen aikana osaaminen lisääntyi eniten asiakkaan elämäntilanteen kartoittamisessa suhteessa rahapelaamiseen

(muutos 1,25 yksikköä). Koulutuksessa tähdennettiin sitä, että rahapelaaminen on usein pitkään piilossa pysyvä ongelma ja rahapelaaminen on hyvä kartoittaa kaikilta asiakkailta järjestelmällisesti. Osaaminen lisääntyi toiseksi eniten työvälineiden käytössä (muutos 1,9 yksikköä). Osaamisen taso kasvoi vähäisestä osaamisesta paljon osaamiseen. Vähiten osaaminen lisääntyi oman työtavan tunnistamisessa (muutos 0,6), joka kertoo siitä, että koulutukseen osallistujat ovat vahvoja ammattilaisia ja osaavat tunnistaa ja hyödyntää omia vahvuuksiaan ongelmapelaajien kohtaamisessa.

Verkostotyön osaamisen osa-alueita (taulukko 3) arvioitiin seuraavien aihealueiden avulla:

- Osaan tehdä verkostoitunutta työtä paikkakunnallani ongelmapelaajien hoidossa/kuntoutuksessa
- Huomioin työssäni ongelmapelaajien läheiset
- Osaan verkostoitua oman paikkakunnan yli meneviin ongelmapelaajien hoidon/kuntoutuksen verkostoihin

Taulukko 3. Verkostotyö.



Verkostotyön osaaminen ongelmapelaajien hoidossa ja kuntoutuksessa oli koulutuksen alkaessa vähäisen osaamisen tasolla. Koulutuksen päättyessä ongelmapelaajien hoidon ja kuntoutuksen verkostotyön osaaminen oli kasvanut kohtalaiseen osaamisen, oman paikkakunnan osalta lähes paljon osaamisen tasolle (muutos 1,9 yksikköä). Osaamisen muutokset verkostotyössä ovat näkyviä ja liittyvät vahvasti ongelmapelaajan kuntoutumisen edellytyksiin. Rahapelaamisen ongelmat koskettavat myös läheisiä. Läheisten huomioimisen taidot lisääntyivät vähiten (muutos 0,9), joka voi selittyä joko

koulutuksen sisältöjen painotuksesta tai siitä, että läheisten asema palvelujärjestelmässä ei ole selkeä ja heille ei ole olemassa omaa auttamisjärjestelmää.

Osaamisen mittaamisen perusteella voidaan todeta, että koulutuksella on pystytty vastaamaan osaamistarpeen lisääntymiseen kaikilla koulutuksen sisältöjen osa-alueilla. Koulutuksen lisäksi osaamisen lisääntymiseen on todennäköisesti vaikuttanut myös yhteiskunnallinen keskustelu ongelmallisesta pelaamisesta, työyhteisön ja koulutukseen osallistujan välinen keskustelu omasta työstään ja yksilön oma kiinnostus omaehtoiseen tiedonhankintaan.

3.5 Tulevaisuusverstas

Prosessikoulutuksen arvioinnissa käytettiin yhtenä välineenä Tulevaisuusverstas-menetelmää, jonka ensimmäinen osa toteutettiin toisella lähijaksolla. Tulevaisuusverstas-menetelmässä eli tulevaisuuden muistelussa nykyisyyttä lähestytään takautuvasti, tulevaisuudesta käsin. Koulutukseen osallistujia pyydetään eläytymään tilanteeseen, jossa nykyhetkestä on kulunut sovittu aika ja asiat ovat hyvin.

Prosessikoulutuksessa pyydettiin osaa (viisi) koulutukseen osallistujista luokan eteen istumaan. Muut koulutukseen osallistujat jäivät omalle paikalleen. Tehtiin yhdessä aikamatka maaliskuun ensimmäiseen päivään 2011. Tämän aikamatkan jälkeen keskusteltiin yksitellen näiden viiden ihmisen kanssa muiden kuunnellessa keskustelua. Puhuminen ja kuunteleminen erotettiin siis toisistaan. Jokainen pohti vuorollaan kysymyksiä ääneen, toisten kuunnellessa ja punniten vaikutelmia itsekseen. Vuoropuhelua ohjattiin kysymyksillä, joiden tarkoituksena oli auttaa läsnäolijoita pohtimaan vaikutelmiaan ja hahmottamaan hyvää yhteistä toimintaa.

Kysymykset keskustelun pohjalle

1. Miten tänä päivänä vuonna 2011 maaliskuun 1. päivänä hoidetaan sinun työpaikallasi ongelmapelaajia?
2. Miten työssänne huomioitte pelaajan läheisen?
3. Mikä oli sinun huolesi vuonna 2009 joulukuun 2.päivä, kun näimme silloin prosessikoulutuksen lähipäivänä?

Kun kaikkien viiden kanssa oli käyty keskustelu, tehtiin yhdessä aikamatka taas takaisin nykypäivään ja tämän jälkeen keskustelua kuunnelleet saivat kertoa mitä he kuulivat. Tulevaisuuden muistelussa kerättyjen keskeisten asioiden avulla käytiin keskustelua teemalla: Mitä meidän tulisi tehdä, jotta päästään tulevaisuuden muistelussa esiin nousseisiin tärkeisiin asioihin?

Lopuksi tulevaisuuden muistelussa kerättyjen keskeisten asioiden avulla jaettiin koulutuksen osallistujat neljään pienryhmään, joissa he pohtivat yhtä tulevaisuuden muistelussa nousutta asiaa.

Pienryhmissä pohdittavat aiheet

1. Mitä konkreettisista on tapahtunut että asiakkaat ja palvelut ovat löytäneet toisensa?
2. Mitkä seikat ovat tukeneet omaa ja työryhmän innostusta?
3. Mitkä konkreettiset toimet ovat mahdollistaneet ryhmätoiminnan? Ja miten ryhmätoimintaa kehitetään?

PIENRYHMIEN TUOTOKSET OSA I

1. Mitä konkreettisista on tapahtunut että asiakkaat ja palvelut ovat löytäneet toisensa?

- Pelihalleissa hoitotiedotteet saatavilla
- Tiedotusta lehdissä, tv:ssä, elokuvissa palveluista
- Peliteemat vanhempainilloissa
- Peliosaaminen osa täydennyskoulutusta
- Peliosaamisen/ osaajien verkostot, jotka kokoontuvat 1-2 krt/vuosi (alueelliset ja valtakunnalliset ”haalarifoorumi”)
- Netissä palvelupistetiedot helposti löydettävissä (myös pelisivustoilla) + palvelukuvaukset
- Vertaisohjaajakoulutus pysyvää toimintaa
- Esitteitä saatavilla ja ajan tasalla
- Toiminnalliset viikonloppuleirit ”peliperheille” → uudet toimintamallit
- Etujärjestö tiedottaa: Peluriyhdistys vaatii!

3. Mitkä konkreettiset toimet ovat mahdollistaneet ryhmätoiminnan? Ja miten ryhmätoimintaa kehitetään?

- Rahaa → koulutus – työnohjaus
→ vertaistukiohjaajat
- Tieto, markkinointi, mainonta
- Verkostoituminen alueellisten ja paikallisten toimijoiden kesken esim. tilat
- Vakiinnuttaminen toimintaan

2. Mitkä seikat ovat tukeneet omaa ja työryhmän innostusta?

- Pelissä-koulutus-prosessitehtävät
- Työyhteisön sisäinen koulutus (esim. seminaaripäivä syksy 2010)
- Työnohjausryhmät
- Työkirja? Asiakas – työntekijä (kansio?)
- As. onnistuminen – työntekijän kokemus lisääntyy
- Verkostoituminen esim. hyvä yhteistyö velkaneuvojaan, asian ymmärrys verkostoissa lisääntynyt. Pomojen suhtautuminen positiivista
- Palkka parantunut
- Ilmiönä laajemminkin ymmärrystä esim. paikallislehdet

4. Miten ylitetty on uutiskynnys? Ja mitä konkreettista medianäkyvyydestä on seurannut?

- LEHTEEN ja RADIOON: selviytymistarinat, ryhmien markkinointi lehtijutussa, työntekijöiden haastattelut
- Materiaalin jako (Yhteistyökumppanit, asiakkaat)
- Kaupungin omat nettisivut
- Seuraukset: Työt lisäänty → Burn out?!
 - Ennaltaehkäisy
 - varhainen puuttuminen
 - ryhmät mahdollisia

Tulevaisuuden muistelu osa II toteutettiin viimeisellä lähijaksolla (helmikuu 2011). Tuolloin koulutukseen osallistujat saivat jakautua itsenäisesti neljään eri ryhmään. Jokaiselle pienryhmälle annetaan pohdittavaksi yksi teema, joka tulevaisuuden muistelu I osassa nousi esille.

Pienryhmissä pohdittavat teemat

- Mitä konkreettista on tapahtunut että asiakkaat ja palvelut ovat löytäneet toisensa? (ryhmä 1)
- Mitkä seikat ovat tukeneet omaa ja työyhteisösi innostusta? (ryhmä 2)
- Mitkä konkreettiset toimet ovat mahdollistaneet ryhmätoiminnan? Ja miten ryhmätoimintaa kehitetään? (ryhmä 3)
- Miten uutiskynnys on ylitetty? Ja mitä konkreettisia medianäkyvyydestä on seurannut? (ryhmä 4)

Pienryhmässä työskenneltiin annetun teeman ympärillä ja mietittiin miten konkreettista on tapahtunut 1½ vuoden aikana omalla paikkakunnalla. Pienryhmissä käydyistä keskusteluista ryhmä teki koosteen, jonka esittivät muille koulutukseen osallistujille. Lopuksi keskusteltiin teemoista yleisesti ja tehtiin tarvittavat lisäykset.

PIENRYHMIEN TUOTOKSET OSA II

1. Mitä konkreettista on tapahtunut että asiakkaat ja palvelut ovat löytäneet toisensa?

Mikä silloin joulukuussa 2009 esille tulleista asioista on toteutunut ja miten?

- Tiedotteita paikallislehdistä palveluista
- Netin kautta lisääntynyt palvelutiedotetta
- Pelisivustoilla portit myös palveluihin
- Vanhempain illoissa peliasioita Jyvässeudulla, Mikkelin seudulla
- Koulutustarjontaa on → eri asia pääseekö ja miten työpisteissä ongelmapelaamista kohdataan (THL:n aktiivisuus!)
- Alueelliset: Pokery-ryhmät (Tyynelän osahanke), yhteistyöverkosto (Keski-Suomi)
- Valtakunnallinen haalarifoorumi kerran vuodessa
- Esitteitä saatavilla
 - valtakunnalliset ajan tasalla
 - alueelliset työläitä pitää ajan tasalla
- Kuntoutuskurssi viikonloppupainotteisena (Tyynelä, Sovatek, Kuopion Kriisikeskus)
- Tuustaipaleessa ongelmapelaajille laitoskuntoutusta
- Viikonlopputapaaminen

Miksi jotkut eivät toteutuneet?

- Paikalliset tiedotteet eivät saa olla pelipaikoissa
- Vertaisohjaajakoulutus ei ole pysyvä
- Ei ole pelaajien etujärjestöä

Mitä olisi hyvä työstää jatkossa?

- Palvelupolut selkeämmin esiin ja tiedotukseen
- Vertaisohjaajakoulutus/ työnohjaus + jatkokoulutus
- Tiedottaminen jatkossa eri ammattiryhmien

2. Mitkä seikat ovat tukeneet omaa ja työyhteisösi innostusta?

Mikä silloin joulukuussa 2009 esille tulleista asioista on toteutunut ja miten?

- Julkisuudessa ilmiö tullut näkyvämmäksi
 - paikallisissa lehdissä vähän infoa
- Verkostot ohjanneet asiakkaita → asiakkaita tullut (jokunen ohjautunut Mikkeliin Peluurin kautta)
- Antanut välineitä, monipuolistanut hoitovalikoimaa; ryhmät (Mli)
- Työyhteisön sis.koulutus (Mli), paikallisia koulutuksia
- Yhteistyö lisääntynyt (pokery)
- Työnohjausryhmät toteutuneet

Miksi jotkut eivät toteutuneet?

- Kaikkeen ei ole jaksanut paneutua /ajan puute
- Ryhmät eivät ole yrityksistä huolimatta lähteneet käyntiin (Varkaus)

Mitä olisi hyvä työstää jatkossa?

- Yhteistyötä voisi olla tiiviimpää
- Intranettiin tietoa (esim. Savonlinna/Sosteri)

<p>joukossa</p> <ul style="list-style-type: none"> • Ennaltaehkäisevä työ esim. nuorten kohdalla ("aikapelaajat") puheeksiotto norm. terv.tark. yhteydessä → lomakepohjiin • "Aluekoordinaattorit" (koulutus, konsultointi ja alueellisten työryhmien koollekutsuja) <p>3. Mitkä konkreettiset toimet ovat mahdollistaneet ryhmätoiminnan? Ja miten ryhmätoimintaa kehitetään?</p> <p>Mikä silloin joulukuussa 2009 esille tulleista asioista on toteutunut ja miten?</p> <ul style="list-style-type: none"> • (kenties) Ryhmät pyörivät, mutta pitkälle yksittäisten ihmisten innokkuudesta ja asialle omistautumisesta kiinni • Paikoin työnohjausta on joko virallista (Pelissä-hankkeen) tai epävirallisempaa • Tilat on, mainontaa on <p>Miksi jotkut eivät toteutuneet?</p> <ul style="list-style-type: none"> • Peliasiakkaita ei niin paljon, että ryhmä syntyisi • Vertaisryhmätoiminta ottaa käynnistyäkseen paljon aikaa • Onko paikka oikea? Päihdepoli/ psyk.poli vai olisiko parempi jokin neutraalimpi paikka • Onko aika oikea? (Ilta/päivä), vuodenaika <p>Mitä olisi hyvä työstää jatkossa?</p> <ul style="list-style-type: none"> • Peliasian tunnettavuutta edistettävä: palvelupolut luovutettavaksi • Edistettävä tietoa • Vertaisryhmien vireillä pitäminen • Jatketaan ja kannustetaan vertaisryhmiä <ul style="list-style-type: none"> - Voisiko olla viranomaisten käynnistämä esim. Päihdekliniikka (Varkaus) 	<p>4. Miten uutiskynnys on ylitetty? Ja mitä konkreettisia medianäkyvyydestä on seurannut?</p> <p>Mikä silloin joulukuussa 2009 esille tulleista asioista on toteutunut ja miten?</p> <ul style="list-style-type: none"> • Lehdissä on ollut juttuja • Selviytymistarinoita on ollut lehdissä ja niissä on kerrottu myös muun muassa ryhmissä • Myös työntekijöiden haastatteluja on ollut • Materiaaleja on jaettu työyksiköiden välillä • Tiedotus, vihkot, materiaali lisääntynyt <p>Miksi jotkut eivät toteutuneet?</p> <ul style="list-style-type: none"> • Kaikissa kaupungeissa ei ole toteutunut informaation nettiin siirtäminen • Palvelupolut kesken • Pitkä prosessi saada kaupunki päivittämään sivuja • Resursseja ei ole lisätty, mutta uutta kohderyhmää odotetaan edellisten töiden lisäksi <p>Mitä olisi hyvä työstää jatkossa?</p> <ul style="list-style-type: none"> • Kehitys on jatkuvaa • Aina pitää päivittää, kehittää ja lisätyöstää • Omat yksiköt (esim. jos pelaajia alkaa hakeutua enemmän, voisiko Keski- ja Itä-Suomen alueelle perustaa oma peliklinikka)
---	--

Kysymyksen 1 osalta (Mitä konkreettista on tapahtunut että asiakkaat ja palvelut ovat löytäneet toisensa?) voidaan todeta, että ongelmapelaaminen ilmiönä on tullut näkyvämmäksi ja koulutusta on saatavilla enemmän. Myös pelaajille suunnatut erityispalvelut ovat kehittyneet. Vastaavasti pelaajien vertaistoiminnan tukeminen ja heidän itsensä järjestäytyminen ei ole vielä kehittynyt riittävä tasolle. Jatkossa toivottiin kiinnitettävän huomiota järjestäytyneempään sekä pelaajien omaehtoisen että palvelujärjestelmän kehittämiseen. Kehitettäviä kohteita ovat ilmiöstä tiedottaminen ja palveluiden saatavuuden markkinointi sekä vertaisohjauksen ja paikallisen koordinaation kehittäminen.

Kysymyksen 2 osalta (Mitkä seikat ovat tukeneet omaa ja työyhteisösi innostusta?) voidaan todeta verkostotyön, osaamisen ja jaksamisen lisääntyneen. Kehittämistyön aikana on ollut nähtävissä myös väsähtämistä kehittämiseen sekä kamppailua ajan riittämisestä. Rahapelaaminen ilmiönä on pieni osa yksiköiden perustyötä ja joutuu kamppailemaan muuhun työhön liittyvien asioiden kanssa

kehittämistilastaan. Myöskään vertaistoiminnan kehittäminen ei ole edennyt odotusarvon mukaisesti. Jatkossa tarvitsee kiinnittää huomiota verkostoyhteistyöhön sekä sähköisten työvälineiden hyödyntämiseen verkoston yhteisenä tietopankkina.

Kysymyksen 3 osalta (Mitkä konkreettiset toimet ovat mahdollistaneet ryhmätoiminnan?) Ja miten ryhmätoimintaa kehitetään?) näyttää siltä, että ryhmätoiminnan muodostuminen toimiviksi käytänteiksi on alkuvaiheessa ja henkilösidonnaista työtä. Asiakkuuksia on vähän ja satunnaisesti ja verkostoyhteistyö ei ole vielä riittävän vahvaa. Vertaistuen järjestämisen malli ei ole vielä selkeytynyt alueen toimijoille. Vertaisryhmän toiminnasta halutaan pitää kiinni ja kehittää sitä edelleen. Samoin verkostoituminen ja asiakkaan palvelupolut koetaan kehittämisen arvoiseksi työksi.

Kysymys 4 (Miten uutiskynnys on ylitetty?) Ja mitä konkreettisia medianäkyvyydestä on seurannut?) pohtii ongelmapelaamista ilmiönä. Ilmiö on tullut näkyvämmäksi valtakunnallisesti, mutta paikallisesti näkyvyys ollut vielä vähäistä. Asian julkisuus on osaltaan auttanut ongelmapelaajien hoitoon ohjautumisessa ja ammattilaisten tietotaidon hankintaan liittyvän osaamisen lisäämisessä. Huolta kannetaan paikkakuntien omasta tiedottamisesta ja ilmiön sekä palvelujen näkyvyydestä. Ongelman hoitamiseen ei ole lisätty resursseja ja ongelmapelaajien kohderyhmä ja hoitaminen kuormittaa perustyön lisäksi omaa työtä. Auttamistyön kehittämisestä ei kuitenkaan haluta luopua vaan halutaan että Itä- ja Keski-Suomessa on osaamista ja omia palveluja ongelmapelaajille.

3.6 Muut arviointimenetelmät

Tulevaisuusvertas -menetelmän ja osaamistarvekartoituksen lisäksi prosessikoulutusta arvioitiin keräämällä *palautetta* koulutukseen osallistujilta *lähipäivästä ja työnohjauksellisista pienryhmistä*. Myös lähikoulutusjaksoilla koulutukseen osallistujat täyttivät *Arvio työyhteisön toimintakulttuurin muutoksesta* -lomakkeen, jolla arvioitiin työyhteisössä tapahtuvaa muutosta prosessikoulutuksen aikana. *Työyhteisöille* toteutettiin myös *toimintakulttuurin muutosta* mittava oma kysely, jossa oli osa työntekijöiden kysymyksistä. Koulutukseen osallistujien omaa oppimista ja osaamisen kehittymistä oppijat arvioivat alusta alkaen päiväkirjojen avulla. Koulutuksen järjestäjä antoi tehtävien palautuksen yhteydessä palautetta. Lisäksi koulutuksen järjestäjä kirjasi lähijaksojen ja työnohjauksellisten ryhmien läsnäolot sekä tehtävien palautumisen. Koulutuksen lopussa koulutuksen järjestäjä myönsi osallistumistodistuksen kokonaistuntimääränä.

Koulutuspalautteet (liite 6)

Palautteet niin lähijaksoilta olivat pääsääntöisesti myönteisiä. Palautteissa näkyi, että koulutuksen sisältö oli monipuolista. Osa tietopuolisesta aineistosta oli entuudestaan tuttua, mutta se koettiin tärkeänä kertauksena. Osa tietopuolisesta aineistosta oli uutta. Koulutus oli tuonut myös koulutukseen osallistujille konkreettisia työvälineitä omaan työhönsä. Koulutuksen osallistujien kriittisin palaute kohdistui verkostoitumiseen ja pelierityisen verkoston muodostumiseen. Verkostoitumista tapahtui koulutusryhmän sisällä, mutta syvällisempi alueellinen verkostoituminen ja laajempi valtakunnallinen verkostoituminen jäi vähemmälle huomiolle.

Työnohjauksellisten ryhmien palautteet

Työnohjauksellisten pienryhmien palautteet olivat myös pääsääntöisesti myönteisiä. Moniammatillisissa ryhmissä toisen ammattilaisen näkökulman ja tietotaito lisäsi oman työn ymmärrystä. Ryhmissä saatiin reflektiota omaan ammatillisuuteen. Palaute koottiin vapaamuotoisesti.

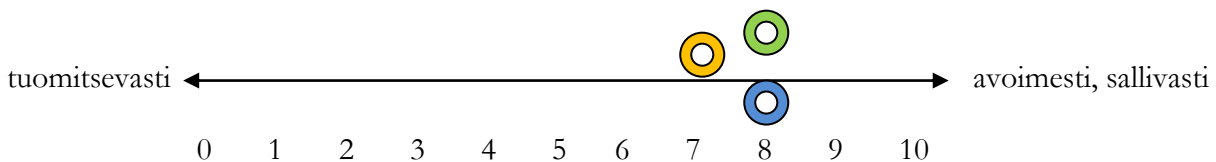
Työyhteisön toimintakulttuurin muutos ongelmallisen pelaamisen käsittelyssä (liite 7)




Koulutuksen yhtenä tarkoituksena oli myös vahvistaa koulutukseen osallistujan työyhteisön tietämystä ja aktiivisuutta ongelmapelaamisen tunnistamisessa, hoidossa ja kuntoutumisessa. Muutosjanoja käytiin läpi koulutukseen osallistujan viimeisessä palautekeskustelussa. Ohessa on esitelty joitakin otoksia muutoksista, joita koulutuksen aikana tapahtui. Koulutukseen osallistujat täyttivät lomakkeesta paperiversioon jokaisella lähijaksolla ja työyhteisöön lähetettiin sähköinen kysely koulutuksen päätyttyä.

Ongelmapelaamisesta ja pelaajan ongelmista puhumista (kuvio 3) tapahtui koko koulutuksen ajan työyhteisössä pääosin avoimesti (alussa ka.7 ja lopussa ka. 8; n=12). Työyhteisöjen keskiarvoinen vastaus koulutuksen lopussa oli yhtäläinen, ka.8 (n=14). Arvioista voidaan todeta, että koulutukseen osallistuneiden omalla aktiivisuudella ja välitehtävien viemisellä työyhteisöön on merkitystä ilmiön tiedostamiseen ja tunnistamiseen työyhteisössä.

Kysymys 1. Miten ongelmapelaamisesta puhutaan työyhteisössasi yleisellä tasolla

(koskien työntekijöitä ja asiakkaita)?

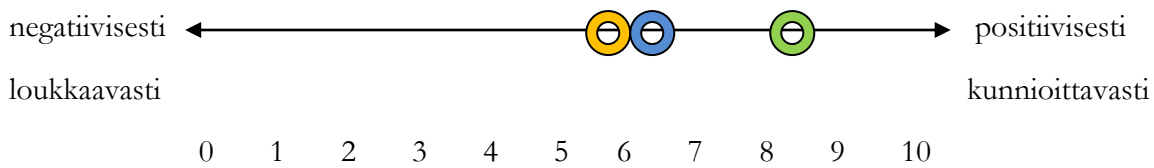


-  = koulutukseen osallistujien arvio koulutuksen alussa (ka.)
-  = koulutukseen osallistujien arvio koulutuksen lopussa (ka.)
-  = koulutukseen osallistujien työyhteisöjen arvio koulutuksen lopussa (ka.)

Kuvio 3. Ongelmapelaamisesta puhuminen työyhteisössä yleisellä tasolla.

Koulutuksen alussa työyhteisöjen työntekijöiden asenne ja suhtautuminen (kuvio 4) peliasiakkuuksiin ilmeni keskiarvona 5,7 (n=11). Koulutuksen lopussa asiakastyön kokemuksista koulutukseen osallistujien mielestä asiakastyöstä puhuttiin (n=11) jo huomattavasti rakentavammin; keskiarvo oli 8,3 (n=11). Työyhteisöiltä kysyttäessä samaa, asennoitumisen ja suhtautumisen keskiarvoksi saatiin 6,3 (n=14). Vastauksissa ilmenevä selkeä ero selittynee osin siitä syystä, että työyhteisössä ja vastaajilla ei ole ollut riittävästi peliasiakkuuksia, joista keskustella.

Kysymys 2. Miten työyhteisössäsi puhutaan ihmisestä, jolla on pelaamisen kanssa ongelma?

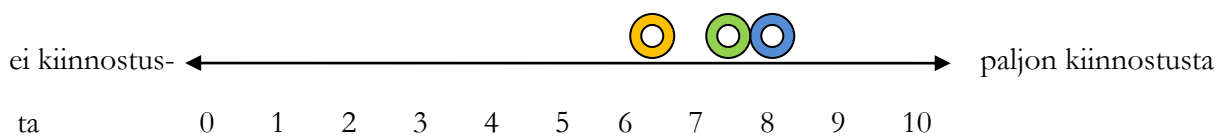


- = koulutukseen osallistujien arvio koulutuksen alussa (ka.)
- = koulutukseen osallistujien arvio koulutuksen lopussa (ka.)
- = koulutukseen osallistujien työyhteisöjen arvio koulutuksen lopussa (ka.)

Kuvio 4. Subtautuminen asiakkaaseen, jolla on peliongelma.

Työyhteisöjen kiinnostus parantaa ongelmapelaajien asemaa (kuvio 5) oli koulutukseen osallistujien arvioimana alkumittauksessa 6,5 (n=12) ja lopussa 7,6 (n=12). Vastaava keskiarvo työyhteisöjen omana näkemyksenä oli 8 (n=14). Koulutukseen osallistujien itsearvioinnin ja työyhteisöjen arvioinnin ero selittynee sillä, että kehittämiseen ja kohderyhmän havaitsemiseen on herätty myöhemmin ja koulutukseen osallistujien tuoman tiedon myötä.

Kysymys 4. Millainen kiinnostus omassa työyhteisössä on parantaa ongelmapelaajan tilannetta?



- = koulutukseen osallistujien arvio koulutuksen alussa (ka.)
- = koulutukseen osallistujien arvio koulutuksen lopussa (ka.)
- = koulutukseen osallistujien työyhteisöjen arvio koulutuksen lopussa (ka.)

Kuvio 5. Työyhteisöjen kiinnostus ongelmapelaajien tilanteen parantamiseen.

12 YHTEENVETO

Saatujen palautteiden avulla koulutusprosessia kehitettiin koko ajan. Arviointimateriaalin ja koulutukseen osallistujien kanssa käydyn henkilökohtaisen arviointikeskustelun pohjalta tehtiin lopullinen koulutussuunnitelmarunko, joka on edelleen muokattavissa pienempiin kokonaisuuksiin.

Pääosin voidaan todeta, että koulutus onnistui odotusten mukaan ja antoi suuntaviivoja ongelmapelaajien auttamiseksi tarvittavan osaamisen lisäämiseen. Koulutuksella on ollut merkitystä etenkin siihen, että päihde- ja riippuvuustyötä eri organisaatioissa tekevät moniammatilliset työntekijät osaavat ottaa pelaamisen puheeksi jokaisen asiakkaansa kanssa ja arvioida ongelman laajuutta asiakkaan kanssa yhdessä. Koulutuksen paras anti palautteen perusteella on ollut se, että osallistujat ovat saaneet konkreettisia työkaluja ja erilaisia näkökulmia asiakkaansa peliongelmaan. Pelaamisen erityispiirteisiin ja niistä aiheutuvien ongelmien käsittelyyn on löytynyt ja rakentunut oman ammattiosaamisen päälle auttamisen keinoja.

Vastaavien koulutusten tulevaisuudessa on huomioitava erityisesti kokemusasiantuntijan ja läheisen ääni. Tämän koulutuksen suunnittelussa ja toteutuksessa kokemusasiantuntijat ja läheiset ovat olleet ohuella läsnä, mutta eivät riittävästi. Tähän on vaikuttanut muun muassa se, että yksi kehittämisen alusta, Tyynelän Kuntoutumiskeskus, lopetti toimintansa juuri koulutuksen aloitusvaiheessa.

Rahapelaaminen on osa yhteiskuntamme ja kansalaistemme toimintaa, joka on tullut jäädäkseen. Rahapelaamisesta aiheutuvien ongelmien kohtaamisen ja auttamiseen pitää jatkossakin kiinnittää huomiota. Koulutuskokeilu osoitti osaltaan sen, että asiaa tutkimalla ja pohtimalla yhdessä ja moniammatillisesti voidaan saada aikaan muutoksia organisaatioiden toiminnassa ja ennen kaikkea yksilöiden toiminnassa.

LÄHTEET

- Jaakkola, T. 2006. Viihteestä riippuvuudeksi – rahapeliongelman luonne. Tilastokeskus. Artikkelit.
- Jungk, R & Mullert, N. 1987. Tulevaisuusverstaat. Helsinki: Keskinäisen sivistyksen seura.
- Kolb, D. A. 1984. Experiential learning: Experience as a source of learning and development. Englewood Cliffs, NJ: Prentice-Hall.
- Kouluttajan työkalupakki. 2003. A-klinikkasäätiö. Transdrug-projekti.
- Kupias, P. 2007. Kouluttajana kehittyminen. Helsinki: Yliopistokustannus.
- Kupias, P. 2001. Oppia opetusmenetelmistä. Helsinki: Educa-Instituutti Oy.
- Pelissä –hanke. 2008. Alkuhaastattelu Keuruun, Jämsänkosken, Kannonkosken, Joutsan, Äänekosken alueella. Jyväskylän Seudun Päihdepalvelusäätiö.
- Smolander, K & Äijö, M. 2008. Alkuseelvitys ongelmapelaajien ja heidän läheisten hoidon tietotasosta Pelissä –hankkeen pilottikaupungeissa. Tyynelän Kehittämiskeskus.
- Turja, T. 2006. Taloustutkimus Oy. Kuntien käytännöt ja tiedon taso rahapeliongelmaisten hoidossa. Helsinki: Sosiaali- ja terveysministeriö.
- Tynjälä, P. (1999). Oppiminen tiedon rakentamisena. Konstruktivistisen oppimiskäsityksen perusteita. Tampere: Tammer-Paino Oy.
- Äijö, M. 2008. Työpapereita. Tyynelän Kehittämiskeskus. Pelissä-hanke.
- <http://info.stakes.fi/pelihaitat/FI/index.htm>. Luettu 22.7.2009.
- <http://www.kirkkopalvelut.fi/content/blogcategory/56/260/>. Luettu 22.7.2009.



ONGELMAPELAAJIEN JA HEIDÄN LÄHEISTENSÄ

KOHTAAMINEN, TUKI JA HOITO

- Prosessikoulutus rahapeliongelmia kohtaavalle ammattihenkilöstölle

Keski- ja Itä-Suomen ongelmapelaajien hoidon kehittämis- ja tutkimushanke, **PELISSÄ** (2008 – 2011), kehittää ja järjestää prosessikoulutusta sosiaali- ja terveydenhuollon ammattilaisille. Tyynelän Kehittämiskeskus vastaa Pelissä – hankkeen prosessikoulutuksen suunnittelusta ja toteutuksesta.

Tavoitteet

Koulutuksen tavoitteena on syventää ja lisätä ongelmapelaajia ja heidän läheisiään kohtaavan ja hoitavan ammattihenkilöstön tietotaitoa rahapeliongelmiensa hoidossa ja kuntoutuksessa. Prosessikoulutuksen tavoitteena on, että koulutukseen osallistujat:

- hahmottavat ongelmapelaamisen ilmiönä ja palvelutarjonnan mahdollisuuksina
- osaavat arvioida ongelmapelaajan hoidon – ja tuen tarpeen
- osaavat tukea ongelmapelaajan läheisiä
- syventävät tietoaan kuntoutumisesta yksilöllisenä ja yhteisöllisenä prosessina
- osaavat ottaa ongelmapelaamisen puheeksi, hoitaa ja kuntouttaa ongelmapelaajaa organisaationsa perustehtävään nähden
- luovat konsultaatio- ja kollegiaalisia suhteita koulutukseen osallistujien kanssa sekä pystyvät luomaan kuntoutumisjatkumia alueellisissa ja valtakunnallisissa verkostoissa

Kohderyhmä

Koulutukseen voivat hakeutua Mikkelin, Savonlinnan, Varkauden, Pieksämäen, Jyväskylän ja Kuopion alueella toimivat ongelmapelaajia kohtaavat sosiaali- ja terveysalan ammattilaiset.

Valinta

Koulutusryhmän valinnassa pyritään siihen, että kaikilta **PELISSÄ** -hankkeen alueilta saataisiin osallistujia. Valintakriteereinä ovat koulutukseen hakeutuvan omakohtainen motivaatio, koulutukseen hakeutuvan henkilökohtaiset ja organisaation kehittämistarpeet sekä sitoutuminen koulutukseen. Koulutusryhmän koko on enimmillään 20 henkilöä.

Koulutuksen aikataulu ja toteutus

Koulutus toteutetaan lähikoulutuspäivinä, alueellisina työpöytäkokouksina kokoontumisina sekä käytännön asiakastyöhön ja oman organisaation kehittämiseen liittyvinä välitehtävinä.

Lähikoulutuspäivät ovat kestoltaan n. 7 tuntia ja *alueelliset työpöytäkokoukset* n. 2 tuntia.

Taulukko: Alustava aikataulu (Huom. muutokset mahdollisia)

	Tammi	Helmi	Maalis	Huhti	Touko	Kesä	Heinä	Elo	Syys	Loka	Marras	Joulu
2009				Koulutukseen haku	Koulutukseen haku ja valinnat				2 lähikoulutuspäivää vko 40		Työn-ohjausryhmä vko 45	1 lähikoulutuspäivä vko 49
2010	Työn-ohjausryhmä vko 2	1 lähikoulutuspäivä vko 6	Työn-ohjausryhmä vko 11	2 lähikoulutuspäivää vko 16	Työn-ohjausryhmä vko 21				2 lähikoulutuspäivää vko 37	Työn-ohjausryhmä vko 40	1 lähikoulutuspäivä vko 45	Työn-ohjausryhmä vko 49
2011		2 lähikoulutuspäivää vko 6										

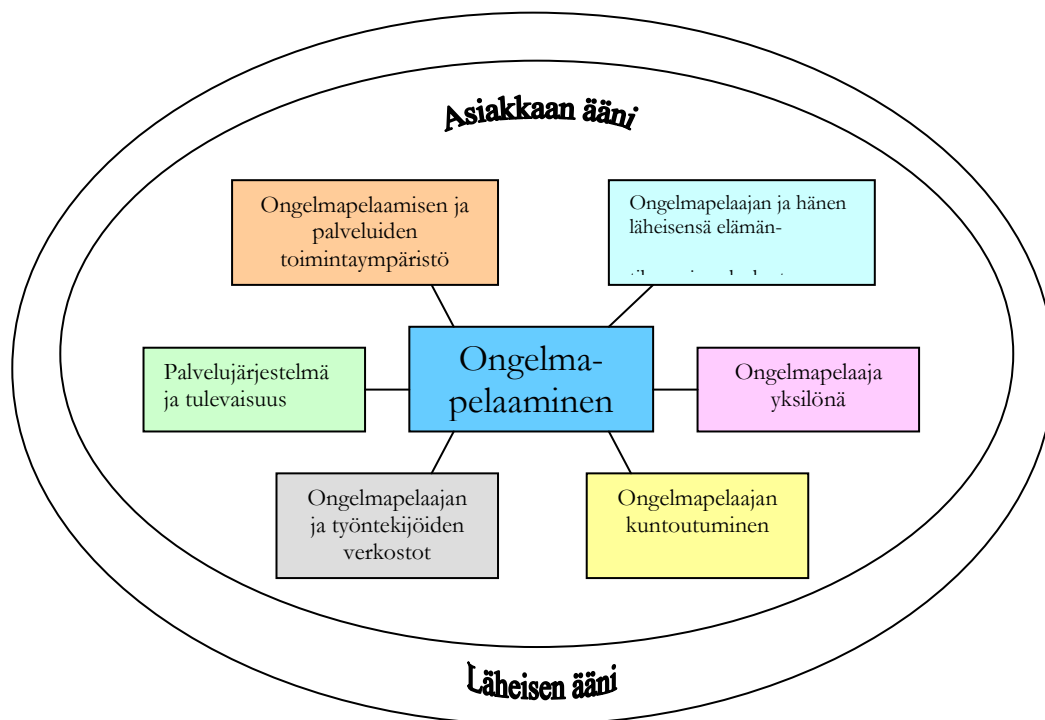
Koulutuksen keskeiset sisällöt

Koulutuksen keskeisimmät sisällöt ovat

- Ongelmapelaaminen ilmiönä ja asenteet rahapelaamiseen
- Muutos ja kuntoutuminen
- Verkostotyö

Keskeisten sisältöalueiden sisällä käydään läpi erilaisia työmenetelmiä ja tutkimuksia.

Kaaviokuva: Koulutuksen teemat



Kustannukset

Koulutus on osallistujille maksutonta. Koulutus edellyttää matkustamista Etelä- ja Pohjois-Savon alueella sekä mahdollista yöpymistä muutaman kerran. Työnantajan ja työntekijän kustannettaviksi jäävät matkat, mahdolliset yöpymiset, päivärahat ja kahvit/ruokailut.

Lisätietoja

Koulutussuunnittelija

Kirsi Purhonen

kirsi.purhonen@tyynela.fi

puh. 040 354 2333

PELISSÄ –hanke

Tyynelän Kehittämiskeskus

Maaherrankatu 36 A

50100 Mikkeli



ONGELMAPELAAJIEN JA HEIDÄN LÄHEISTENSÄ KOHTAAMINEN, TUKI JA HOITO

**- Prosessikoulutus rahapeliongelmia kohtaavalle
ammattihenkilöstölle**



HAKULOMAKE

Hei, olet hakemassa ONGELMAPELAAJIEN JA HEIDÄN LÄHEISTENSÄ KOHTAAMINEN, TUKI JA HOITO – prosessikoulutukseen. Koulutushaku on avoin koko PELISSÄ – hankkeen alueen ongelmapelaajia kohtaaville työntekijöille (Jyväskylän seutu, Kuopion Seutu, Mikkeli, Pieksämäki, Savonlinna ja Varkaus) Täytä oheinen hakemus jokaisen kohdan osalta ja postita se joko sähköpostitse Kirsi Purhoselle kirsi.purhonen@tyynela.fi tai

osoitteeseen Maaherrankatu 36 A 2, 50100 Mikkeli. Hakemuksia otetaan vastaan heti ja hakuaika koulutukseen **päättyy 12.5.2009**.

1. HAKIJAN TAUSTATIEDOT:

Nimi	
Ammatti	
Työnantaja	
Työpaikan postiosoite	
Puhelin	
Sähköpostiosoite	

2. MOTIVAATIO: MIKSI HAET KOULUTUKSEEN?

3. OMAT KEHITTÄMISTARPEET KOULUTUKSESSA

4. TYÖYHTEISÖN KEHITTÄMISTARPEET ONGELMAPELAAJIEN HOIDOSSA

5. SITOUTUMINEN KOULUTUKSEEN

Rastita paras vaihtoehto ja perustelee valintasi.

Kyllä	Ei	En osaa sanoa	
			Pystyn osallistumaan 1,5 vuoden koulutusprosessiin, perustelee:
			Pystyn osallistumaan lähipäiviin ja työnohjauskertoihin, perustelee:
			Työtilanteeni voi muuttua osallistumistani koulutukseen, perustelee:
			Muu elämäntilanteeni sallii prosessityyppisen koulutuksen, perustelee:
			Työnantajani puoltaa koulutukseen osallistumista ja on tietoinen koulutuksesta aiheutuvista kustannuksista ja ajankäytöstä

6. KOKEMUS ONGELMAPELAAJIEN HOIDOSTA/KUNTOUTTAMISESTA

Kuvaa kokemustasi ongelmapelaajien hoidosta/kuntoutuksesta (esim. asiakasmääriä, työn viitekehys jne.):

--

7. AIKAISEMPI KOULUTUS RAHAPELIIONGELMISTA

Jos sinulla on aiempaa rahapeliongelmiin liittyvää koulutusta, kuvaa minkälaista.

8. MUUTA KOMMENTOITAVAA KOULUTUKSEN JÄRJESTELYIHIN:

9. PÄIVÄYS JA ALLEKIRJOITUS (postin kautta lähetettävä hakemus)

____/____ 2009 _____

10. PÄIVÄYS (sähköpostitse lähetettävä hakemus)

KOULUTUKSEEN OSALLISTUJAVALINNAT

Koulutukseen valittavat osallistujat valitaan yhteistyönä PELISSÄ –hankkeen henkilöstön kanssa. Hakijat pisteytetään koulutustarpeen, koulutukseen sitoutumisen ja organisaatiokohtaisen kiinnostuksen mukaisesti. Koulutukseen osallistujien valinnat tehdään viikolla 20 - 21 ja valituille osallistujille lähetetään valintapäätös ja ensimmäinen opintokirje viikolla 22.

HALUAN TIEDON KOULUTUKSEN OSALLISTUJAVALINNOISTA:

työpaikan sähköpostiin

työpaikan postiosoitteeseen

muuhun osoitteeseen, mihin:



Koulutuksen alkuperäinen aikataulusuunnitelma:**2009**

Huhtikuu	Koulutukseen haku
Toukokuu	Koulutukseen haku ja valinnat
Elokuu	Koulutukseen lisähaku
Syyskuu	Ensimmäinen lähijakso 30.9 – 1.10 (vko 40)
Marraskuu	Työnohjauksellinen ryhmä 28.10/29.10 (vko 44)
Joulukuu	Toinen lähijakso 2.12 (vko 49)

2010

Tammikuu	Työnohjauksellinen ryhmä 13.1/14.1 (vko 2)
Helmikuu	Kolmas lähijakso 10.2 (vko 6)
Maaliskuu	Työnohjauksellinen ryhmä 17.3/18.3 (vko11)
Huhtikuu	Neljäs lähijakso 21.4-22.4 (vko 16)
Toukokuu	Työnohjauksellinen ryhmä 26.5/27.5 (vko 21)
Syyskuu	Viides lähijakso 15.9-16.9 (vko 37)
Lokakuu	Työnohjauksellinen ryhmä 6.10/7.10 (vko 40)
Marraskuu	Kuudes lähijakso 10.11 (vko 45)
Joulukuu	Työnohjauksellinen ryhmä 8.12 tai 9.12 (vko 49)

2011

Helmikuu	Seitsemäs lähijakso 10.2-11.2 (vko 6)
Helmikuu	Reflektiopäiväkirjojen palautus vko 8
Maaliskuu	Osallistumistodistukset vko 11

Koulutuksen sisällöt ja lähdekirjallisuus moduuleittain:**RAHAPELAAMISEN TOIMINTAYMPÄRISTÖ JA ASEENTEET****Päivämäärä: 30.9 – 1.10.2009****Aika:** 8.30 – 15.30**Paikka:** Pieksämäki, Sisälähetysseuran Oppilaitos**Toteutus:** Lähikoulutuspäivät

Tavoite: Koulutukseen osallistuja tiedostaa Ongelmapelaajien ja heidän läheistensä kohtaaminen tuki ja hoito – koulutuksen prosessina ja siinä käytettävät menetelmät oppimisen kokonaisuutena. Koulutukseen osallistuja hahmottaa rahapelaamisen toimintaympäristön, oman organisaation ja muiden koulutuksen osallistujien roolin ongelmapelaajan hoidon ja kuntoutuksen toteuttajana. Koulutukseen osallistuja pohtii omaa ja organisaationsa suhdetta rahapelaamiseen ja ongelmapelaajaan yksilönä ja osaa ottaa ongelmapelaamisen puheeksi jokaisen asiakkaansa kanssa. Koulutukseen osallistuja tiedostaa rahapelaamisen ongelma- ja riippuvuustasoilla.

- Aineisto:** Kinnunen, J. 6 Paloheimo, E. 2007. Nettipokeri. Tampereen yliopiston Hypermedialaboratorio ja Stakes.
<http://info.stakes.fi/pelihaitat/FI/rahapelaaminen/nettipokeri.htm>
- Pelin merkit. 2009. Tietoa rahapeliongelmasta työssään peliongelmiä kohtaaville. Terveyden ja hyvinvoinnin laitos.
<http://info.stakes.fi/pelihaitat/FI/rahapelaaminen/pelinmerkit.htm>
- Suomalaisten rahapelaaminen 2007. Sosiaali ja terveysministeriö ja Taloustutkimus Oy. Pauliina Aho & Tuomo Turja.
http://info.stakes.fi/NR/rdonlyres/82EFAC39-7AEC-4EA9-A3C4-BB57D35A07B7/0/Suomalaisten_rahapelaaminen_2007_tekstiraportit5046.pdf
- Taskinen, Teresa. 2007. Kaupassa, kioskill ja kotikoneella. Rahapelit nuorten elämässä. Stakesin työpapereita 25/2007.
<http://info.stakes.fi/NR/rdonlyres/80AC92F3-7A93-4F6D-9B53-D84884D1F33F/0/kaupassakioskillajakotikoneella.pdf>
- Varvio, Saaramia. 2007. Katsaus suomen rahapelijärjestelmään. Stakesin työpapereita 24/2007.
<http://www.stakes.fi/verkkojulkaisut/tyopaperit/T24-2007-VERKKO.pdf>
<http://info.stakes.fi/pelihaitat/FI/ehkaisy/rahapelimainonnan.htm>
- Päivämäärä:** 28.10/29.10 (vko 44)
- Aika:** sovitaan ryhmän kanssa
- Toteutus:** Alueellinen työnohjausryhmä
- Tavoite:** Koulutukseen osallistujat reflektivat ryhmäohjaajan kanssa edellisten lähipäivien sisältöä suhteessa asiakastyöhön, verkostoihin ja koulutusryhmään.

MUUTOS JA KUNTOUTUMINEN

- Päivämäärä:** 2.12.2009 (vko 49)
- Aika:** 8.30 – 15.30
- Paikka:** Pieksämäki, Sisälähetysseuran Oppilaitos
- Toteutus:** Lähikoulutuspäivä
- Tavoite:** Koulutukseen osallistuja pohtii kriisityön näkökulmasta ongelmapelaaja-asiakkaitaan ja hahmottaa kriisityön merkityksen osana muuta hoitotyötä. Koulutukseen osallistuja tutkii muutosta edistäviä menetelmiä ja kuntoutumisen prosessia asiakkaan näkökulmasta. Koulutukseen osallistuja kartoittaa ongelmapelaajan elämäntilanteen fyysiset, psyykkiset, sosiaaliset ja

taloudelliset haitat sekä niiden vaikutukset kuntoutumisen näkökulmasta. Koulutukseen osallistuja osaa verkostoitua ja antaa riittävää palveluohjausta omassa verkostossaan ja näkee jalkautuvan työn merkityksen osana palvelupolkua.

Aineisto:

Heiskanen, Tarja. 2007. Viimeinen ratkaisu. Kokemuksia ja näkemyksiä itsemurhan syistä, ehkäisystä, avunsaannista ja asenteista. Suomen mielenterveysseura. SMS-Tuotanto Oy.

Lähteenmaa, J & Strandt, T. (2008). Pelin jälkeen: Velkaa vai voittoja? Tutkimus velan ottamisesta rahapeleihin, erityistarkastelussa nettipokeri ja pikavippaaminen. Stakes, raportteja 25. <http://www.stakes.fi/verkkojulkaisut/raportit/R25-2008-VERKKO.pdf>

Pajula, M. 2007. Ongelmapelaajan läheinen: Sairas vai selviytyjä? <http://info.stakes.fi/NR/rdonlyres/A06E451C-2C4F-4F23-B703-198EFED25E10/0/pelaajanlaheinen.pdf>

Ruishalme, O. & Saaristo, L. 2007. Elämä satuttaa. Kriisit ja niistä selviytyminen. Tammi: Suomen mielenterveysseura ry.

Seikkula, Jaakko & Arnkil, Tom Erik. 2009. Dialoginen verkostotyö. Terveyden ja hyvinvoinnin laitos. Helsinki.

Päivämäärä:

13.1/14.1 (vko 2)

Aika:

sovitaan ryhmän kanssa

Toteutus:

Alueellinen työhönohjausryhmä

Tavoite:

Koulutukseen osallistujat reflektovat ryhmäohjaajan kanssa edellisten lähipäivien sisältöä suhteessa asiakastyöhön, verkostoihin ja koulutusryhmään.

Päivämäärä:

10.2.2010 (vko 6)

Aika:

8.30 – 15.30

Paikka:

Pieksämäki

Toteutus:

Lähikoulutuspäivä

Tavoite:

Koulutukseen osallistuja osaa työskennellä yksilölähtöisesti hahmottamalla pelaajan yksilölliset tarpeet ja harjoittelee narratiivisuutta yksilötyön menetelmänä. Koulutukseen osallistuja tunnistaa oman tyylinsä tehdä hoitavaa ja kuntouttavaa työtä erilaisten asiakkaiden kohtaamisessa. Koulutuksen osallistuja tiedostaa erityisryhmät ja ikäspesifit kysymykset rahapelaamisessa.

- Aineisto:** Taskinen, T. 2007. ”Pelasin opintolainani viidessä minuutissa” Tutkimus nuorten ongelmapelaajien pelihistoriatarinoista. Kuopion yliopisto. http://info.stakes.fi/NR/rdonlyres/AFB414B4-8E2D-4CDA-86EA-759D652BA95F/0/gradu_teresa_taskinen.pdf
- Taskinen, T. 2007. kaupassa, kioskillä, kotikoneella. Rahapelit nuorten elämässä. Stakes. Työpapereita 25/2007. <http://info.stakes.fi/NR/rdonlyres/80AC92F3-7A93-4F6D-9B53-D84884D1F33F/0/kaupassakioskillajakotikoneella.pdf>
- Timonen, H. 2009. Omin sanoin. Elämän ja muutoksen tarinat vankilasta vapauteen. Joensuun yliopisto. http://joypub.joensuu.fi/publications/dissertations/timonen_omin/timonen.pdf
- Viimeiseen senttiin. Opas kehitysvammaisen pelaajan läheisille ja kehitysvamma-alan työntekijöille. Sininauhaliitto.

Päivämäärä: 17.3/18.3 (vko11)

Aika: sovitaan ryhmän kanssa

Toteutus: Alueellinen työhöryhmä

Tavoite: Koulutukseen osallistujat reflektovat ryhmäohjaajan kanssa edellisten lähipäivien sisältöä suhteessa asiakastyöhön, verkostoihin ja koulutusryhmään.

Päivämäärä: 21.4. – 22.4.2010 (vko 16)

Aika: 8.30 – 15.30

Paikka: Pieksämäki

Toteutus: Lähikoulutuspäivä

Tavoite: Koulutukseen osallistuja ymmärtää retkahduksen merkityksen osana kuntoutumista ja tiedostaa erilaisia asiakastyön menetelmiä sekä lääkeshoidon mahdollisuudet ongelmapelaajan hoidossa.

Aineisto: Erkkilä, J. & Eerola, T. 2001. hallitsetko sinä pelejä vai pelit sinua. Tutkimus ongelmapelaajien monimenetelmäisestä kuntoutusprojektista. Jyväskylä: Kopijyvä Oy.

Halme, Jukka T. & Tammi, Tuukka (2008) Katsaus ongelmapelaamisen ja patologisen pelaamisen hoitoa koskevaan vaikuttavuustutkimukseen: tutkimus on vähäistä ja tulokset epävarmoja. Sosiaalilääketieteellinen aikakauslehti 2008: 45, 301-313.

Huotari, K. 2007. pelaaminen hallintaan. Kuntoutus- ja koulutusohjelman ulkoinen arviointi. Sosiaalipedagogiikan säätiö.
Koski-Jännes, A., Riittinen, L. & Saarnio, P. 2008. Kohti muutosta. Motivointimenetelmiä Päihde- ja käyttäytymisongelmiin. Helsinki: Tammi

Päivämäärä: 26.5/27.5 (vko 35)
Aika: sovitaan ryhmän kanssa
Toteutus: Alueellinen työnohjausryhmä
Tavoite: Koulutukseen osallistujat refleктоivat ryhmäohjaajan kanssa edellisten lähipäivien sisältöä suhteessa asiakastyöhön, verkostoihin ja koulutusryhmään.

VERKOSTOTYÖ

Päivämäärä: 15.9 – 16.9.2010 (vko 37)

Aika: 8.30 – 15.30

Paikka: Pieksämäki

Toteutus: Lähikoulutuspäivä

Tavoite: Koulutukseen osallistuja hahmottaa palvelupolun muut toimijat ja heidän perustehtävänsä. Koulutukseen osallistujilla on selkeytettyä oman organisaation ongelmapelaajien ”hoitomalli”, palvelut ja yhteistyön mahdollisuudet verkostossa. Kaksipäiväisestä koulutuksesta toinen päivä varataan palveluverkoston yhteiseksi työseminaaripäiväksi.

Aineisto: Lähde, A. & Emas, T. 2010. Kulttuurisensitiivinen käsikirja. Ongelmapelaajien ja heidän läheistensä kanssa työskentelyyn. Sosiaalipedagogiikan säätiö. <http://www.sosped.fi/mape-materiaalit> (käsikirjan tiedostot)

Lähteenmaa, J & Strandt, T. (2008). Pelin jälkeen: Velkaa vai voittoja? Tutkimus velan ottamisesta rahapeleihin, erityistarkastelussa nettipokeri ja pikavippaaminen. Stakes, raportteja 25. <http://www.stakes.fi/verkkojulkaisut/raportit/R25-2008-VERKKO.pdf>

Reijonen, M. (toim.) 2005. Voimaa perhetyöhön, arjen tuki ja ammatilliset verkostot. Keuruu. Otavan kirjapaino Oy.

Seikkula, J. & Arnkil, T.E. 2009. Dialoginen verkostotyö. Helsinki. Esa Print Oy.

Virtanen, P. (toim.) 1999. Verkostoituvaa asiakastyötä. Tampere. Tammer-Pino Oy.

Väisänen, L. & Niemelä, M. & Suua, P. 2009. Sanat työssä. Vuorovaikutus ammattitaitona. Sastamala. Vammalan Kirjapaino Oy.

<http://www.stakes.fi/verkkojulkaisut/tyopaperit/T29-2006-VERKKO.pdf>

Päivämäärä: 6.10/7.10 (vko 40)

Aika: 14 - 16?

Toteutus: Alueellinen työnohjausryhmä

Tavoite: Koulutukseen osallistujat refleктоivat ryhmäohjaajan kanssa edellisten lähipäivien sisältöä suhteessa asiakastyöhön, verkostoihin ja koulutusryhmään.

Päivämäärä: 10.11.2010 (vko 45)

Aika: 8.30 – 15.30

Paikka: Pieksämäki

Toteutus: Lähikoulutuspäivä

Tavoite: Koulutukseen osallistuja osaa huomioida pelaajien läheiset ja ymmärtää vertaistuen merkityksen osana kuntoutumista.

Aineisto: Pajula, M. 2007. Ongelmapelaajan läheinen: Sairas vai selviytyjä?
<http://info.stakes.fi/NR/rdonlyres/A06E451C-2C4F-4F23-B703-198EFED25E10/0/pelaajanlaheinen.pdf>

Pajula, M. 2006. Ihmissuhteet pelissä. Opas peliongelmaisten omaisille ja läheisille.
http://www.ecredo.fi/sininauhaliitto/data/liitteet/ihmissuhteet_pelissa.pdf

Päivämäärä: 8.12/9.12 (vko 2)

Aika: sovitaan ryhmän kanssa

Toteutus: Alueellinen työnohjausryhmä

Tavoite: Koulutukseen osallistujat refleктоivat ryhmäohjaajan kanssa edellisten lähipäivien sisältöä suhteessa asiakastyöhön, verkostoihin ja koulutusryhmään.. Työnohjauksellisten ryhmien päätös.

Päivämäärä: 9.2 – 10.2 (vko 6)

Aika ja paikka: Pieksämäki

Toteutus: Lähikoulutuspäivä/Opintomatka valtakunnallisiin verkostoihin?

Tavoite: Koulutukseen osallistuja tiedostaa oman organisaation ongelmapelaajien avohoitoyksikkönä palvelujärjestelmän nykytilanteessa ja hahmottaa tulevaisuuden näkymiä ja muutoksia palvelujärjestelmässä. Koulutuksen arviointi ja päätös.

Aineisto: Ahonen, J. & Halinen, I. 2008. Yhteisöllinen avohoito rahapeliongelmaisten tukena. Mallin kehittäminen ja yhteisöhoidon vaikutukset. Stakes, raportteja 12. <http://www.stakes.fi/verkkojulkaisut/raportit/R12-2008-VERKKO.pdf>

Päiväkirjan palautus vko 11

Todistukset vko 12

ONGELMAPELAAJIEN JA HEIDÄN LÄHEISTENSÄ KOHTAAMINEN, TUKI JA HOITO

Liite 4

- Prosessikoulutus rahapeliongelmia kohtaavalle ammattihenkilöstölle



Osaamiskartoitus

Arvioi asteikolla 1-5 seuraavia osaamisalueitasi koulutuksen alkutilanteessa:

Osa-alue	täysin eri mieltä	jokseenkin eri mieltä	en osaa sanoa	jokseenkin samaa mieltä	täysin samaa mieltä
	1	2	3	4	5
TOIMINTAYMPÄRISTÖ JA ASEENTEET					
Minulla on laaja tietopohja ongelmallisen pelaamisen toimintaympäristöstä					
Minulla on tietoinen ja selkeä arvopohja, josta tutkin ongelmallista pelaamista					
Tunnistan ongelmallisen pelaamisen hyvin					
Osaan ottaa pelaamisen puheeksi					
Toimin aktiivisesti ja vastuullisesti omassa verkostossani rahapelaamisen ehkäisemiseksi					

MUUTOS JA KUNTOUTUMINEN					
Tunnistan asiakkaan muutosvalmiutta ja osaan työskennellä sen suuntaisesti					
Osaan kartoittaa asiakkaani elämäntilanteen suhteessa rahapelaamiseen					
Osaan kohdata asiakkaani kriisissä ja auttaa häntä siinä					
Tunnistan oman tapani tehdä hoitavaa ja kuntouttavaa työtä					
Tunnistan rahapelaamisen erityispiirteet ihmisryhmien mukaisesti					
Minulla on laaja menetelmä työvälineitä hoitaa ja kuntouttaa ongelmapelaajia					
Käytän työssäni ryhmäkuntoutusta					
Tiedän ja osaan käyttää erilaisia pelaajien ryhmäkuntoutusmenetelmiä					
VERKOSTOTYÖ					
Teen laajaa verkostoitunutta työtä paikkakunnallani ongelmapelaajien hoidossa/kuntoutuksessa					
Huomioin työssäni ongelmapelaajien läheiset					
Olen verkostoitunut oman paikkakunnan yli meneviin ongelmapelaajien hoidon/kuntoutuksen verkostoihin					

Koulutuksen toteutunut aikataulu:**2009**

Syyskuu	Ensimmäinen lähijakso 30.9 – 1.10 (vko 40)
Marraskuu	Työnohjauksellinen ryhmä 28.10/29.10 (vko 44)
Joulukuu	Toinen lähijakso 2.12 (vko 49)

2010

Tammikuu	Työnohjauksellinen ryhmä 13.1/14.1 (vko 2)
Helmikuu	Kolmas lähijakso 10.2 (vko 6)
Maaliskuu	Työnohjauksellinen ryhmä 17.3/18.3 (vko11)
Huhtikuu	Neljäs lähijakso 21.4-22.4 (vko 16)
Toukokuu	Työnohjauksellinen ryhmä 26.5/27.5 (vko 21)
Syyskuu	Viides lähijakso 8.9 – 9.9
Lokakuu	Työnohjauksellinen ryhmä 6.10/7.10 (vko 40)
Marraskuu	Kuudes lähijakso 10.11 (vko 45)
Joulukuu	Työnohjauksellinen ryhmä 8.12/9.12 (vko 49)

2011

Helmikuu	Seitsemäs lähijakso 10.2-11.2 (vko 6)
Helmikuu	Reflektiopäiväkirjojen palautus vko 11
Maaliskuu	Osallistumistodistukset vko 12

RAHAPELAAMISEN TOIMINTAYMPÄRISTÖ JA ASEENTEET**Päivämäärä: 30.9 – 1.10.2009****Aika:** 8.30 -16.00**Paikka:** Pieksämäki**Toteutus:** Lähikoulutuspäivät

Tavoite: Koulutukseen osallistuja tiedostaa Ongelmapelaajien ja heidän läheistensä kohtaaminen tuki ja hoito – koulutuksen prosessina ja siinä käytettävät menetelmät oppimisen kokonaisuutena. Koulutukseen osallistuja hahmottaa rahapelaamisen toimintaympäristön, oman organisaation ja muiden koulutuksen osallistujien roolin ongelmapelaajan hoidon ja kuntoutuksen toteuttajana. Koulutukseen osallistuja pohtii omaa ja organisaationsa suhdetta rahapelaamiseen ja ongelmapelaajaan yksilönä ja osaa ottaa ongelmapelaamisen puheeksi jokaisen asiakkaansa kanssa. Koulutukseen osallistuja tiedostaa rahapelaamisen ongelma- ja riippuvuustasoilla.

- Aineisto:** Kinnunen, J. 6 Paloheimo, E. 2007. Nettipokeri. Tampereen yliopiston Hypermedialaboratorio ja Stakes. <http://info.stakes.fi/pelihaitat/FI/rahapelaaminen/nettipokeri.htm>
- Pelin merkit. 2009. Tietoa rahapeliongelmasta työssään peliongelmiä kohtaaville. Terveyden ja hyvinvoinnin laitos. <http://info.stakes.fi/pelihaitat/FI/rahapelaaminen/pelinmerkit.htm>
- Suomalaisten rahapelaaminen 2007. Sosiaali- ja terveysministeriö ja Taloustutkimus Oy. Pauliina Aho & Tuomo Turja. http://info.stakes.fi/NR/rdonlyres/82EFAC39-7AEC-4EA9-A3C4-BB57D35A07B7/0/Suomalaisten_rahapelaaminen_2007_tekstiraportit5046.pdf
- Taskinen, Teresa. 2007. Kaupassa, kioskillä ja kotikoneella. Rahapelit nuorten elämässä. Stakesin työpapereita 25/2007. <http://info.stakes.fi/NR/rdonlyres/80AC92F3-7A93-4F6D-9B53-D84884D1F33F/0/kaupassakioskillajakotikoneella.pdf>
- Varvio, Saaramia. 2007. Katsaus suomen rahapelijärjestelmään. Stakesin työpapereita 24/2007. <http://www.stakes.fi/verkkojulkaisut/tyopaperit/T24-2007-VERKKO.pdf>
- <http://info.stakes.fi/pelihaitat/FI/ehkaisy/rahapelimainonnan.htm>
- Päivämäärä:** 28.10/29.10 (vko 44)
- Aika:** sovitaan ryhmän kanssa
- Toteutus:** Alueellinen työnohjausryhmä
- Tavoite:** Koulutukseen osallistujat reflektivat ryhmäohjaajan kanssa edellisten lähipäivien sisältöä suhteessa asiakastyöhön, verkostoihin ja koulutusryhmään.

MUUTOS JA KUNTOUTUMINEN

- Päivämäärä:** 2.12.2009 (vko 49)
- Aika:** 8.30 – 16.00
- Paikka:** Pieksämäki
- Toteutus:** Lähikoulutuspäivä
- Tavoite:** Koulutukseen osallistuja pohtii kriisityön näkökulmasta ongelmapelaaja-asiakkaitaan ja hahmottaa kriisityön merkityksen osana muuta hoitotyötä. Koulutukseen osallistuja tutkii muutosta edistäviä menetelmiä ja kuntoutumisen prosesseja asiakkaan näkökulmasta. Koulutukseen osallistuja kartoittaa ongelmapelaajan elämäntilanteen fyysiset, psyykkiset, sosiaaliset ja taloudelliset haitat sekä niiden vaikutukset kuntoutumisen näkökulmasta.

- Aineisto:** Heiskanen, Tarja. 2007. Viimeinen ratkaisu. Kokemuksia ja näkemyksiä itsemurhan syistä, ehkäisystä, avunsaannista ja asenteista. Suomen mielenterveysseura. SMS-Tuotanto Oy.
- Pajula, M. 2007. Ongelmapelaajan läheinen: Sairas vai selviytyjä? <http://info.stakes.fi/NR/rdonlyres/A06E451C-2C4F-4F23-B703-198EFED25E10/0/pelaajanlaheinen.pdf>
- Ruishalme, O. & Saaristo, L. 2007. Elämä satuttaa. Kriisit ja niistä selviytyminen. Tammi: Suomen mielenterveysseura ry.
- Seikkula, Jaakko & Arnkil, Tom Erik. 2009. Dialoginen verkostotyö. Terveyden ja hyvinvoinnin laitos. Helsinki.
- Päivämäärä:** 13.1/14.1 (vko 2)
- Aika:** sovitaan ryhmän kanssa
- Toteutus:** Alueellinen työnohjausryhmä
- Tavoite:** Koulutukseen osallistujat refleктоivat ryhmäohjaajan kanssa edellisten lähipäivien sisältöä suhteessa asiakastyöhön, verkostoihin ja koulutusryhmään.

MUUTOS JA KUNTOUTUMINEN

- Päivämäärä:** 10.2.2010 (vko 6)
- Aika:** 8.30 – 16.00
- Paikka:** Pieksämäki
- Toteutus:** Lähikoulutuspäivä
- Tavoite:** Koulutuksen osallistujat tiedostaa erilaisia erityisryhmiä ja ikäspesifit kysymykset rahapelaamisessa. Koulutuksen osallistujat osaa työskennellä yksilölläisesti hahmottamalla pelaajan yksilölliset tarpeet ja harjoittelee narratiivisuutta yksilötyön menetelmänä.
- Aineisto:** Jalo, A. & Sipilä R. 2005. Sosiaaliset pelurit vai raivokkaat addiktit? – Tutkimus pelaamisesta ikääntyneen kokemana ja toiveita hoidosta. Diakonia-ammattikorkeakoulu, Helsingin yksillö. Opinnäytetyö. http://kirjastot.diak.fi/files/diak_lib/Helsinki2005/c0cabb_jalo4920.pdf

Timonen, H. 2009. Omin sanoin. Elämän ja muutoksen tarinat vankilasta vapauteen. Joensuun yliopisto. http://joypub.joensuu.fi/publications/dissertations/timonen_omi_n/timonen.pdf

Viimeiseen senttiin. Opas kehitysvammaisen pelaajan läheisille ja kehitysvamma-alan työntekijöille. Sininauhaliitto.

Kirjallisuutta narratiivisuuteen:

Enwald, L. ym. 2003. Elämä tarinaksi. Kansanvalistusseura.

McAdams, D. 1993. The Stories we live by. New York: Guilford

Morgan, A. 2008. Johdatus narratiiviseen terapiaan. Kuva ja Mieli Ky.

Russell, S. & Carey, M. 2006. Narratiivisen terapian peruskysymyksiä. Kuva ja Mieli Ky.

White, M. 2007. Karttoja Narratiiviseen työskentelyyn. Kuva ja Mieli Ky

Päivämäärä: 17.3/18.3 (vko11)

Aika: sovitaan ryhmän kanssa

Toteutus: Alueellinen työnohjausryhmä

Tavoite: Koulutukseen osallistujat refleктоivat ryhmäohjaajan kanssa edellisten lähipäivien sisältöä suhteessa asiakastyöhön, verkostoihin ja koulutusryhmään.

Päivämäärä: 21.4. – 22.4.2010 (vko 16)

Aika: 8.30 – 16.00

Paikka: Pieksämäki

Toteutus: Lähikoulutuspäivä

Tavoite: Koulutukseen osallistujia osaa työskennellä yksilölähtöisesti hahmottamalla pelaajan yksilölliset tarpeet. Koulutukseen osallistujia havainnoi funktionaalisen käyttäytymisanalyysin avulla kuntoutumisen prosessia asiakkaan näkökulmasta sekä ymmärtää retkahduksen merkityksen osana kuntoutumista. Koulutukseen osallistujia tiedostaa erilaisia asiakastyön menetelmiä ja lääkehoidon mahdollisuudet ongelmapelaajan hoidossa.

Aineisto: Erkkilä, J. & Eerola, T. 2001. hallitsetko sinä pelejä vai pelit sinua. Tutkimus ongelmapelaajien monimenetelmäisestä kuntoutusprojektista. Jyväskylä: Kopijyvä Oy.

Halme, Jukka T. & Tammi, Tuukka (2008) Katsaus ongelmapelaamisen ja patologisen pelaamisen hoitoa koskevaan vaikuttavuustutkimukseen:

tutkimus on vähäistä ja tulokset epävarmoja. Sosiaalilääketieteellinen aikakauslehti 2008: 45, 301-313.

Huotari, K. 2007. pelaaminen hallintaan. Kuntotus- ja koulutusohjelman ulkoinen arviointi. Sosiaalipedagogiikan säätiö.

Koski-Jännes, A., Riittinen, L. & Saarnio, P. 2008. Kohti muutosta. Motivointimenetelmiä Päihde- ja käyttäytymisongelmiin. Helsinki: Tammi

Päivämäärä: 26.5/27.5 (vko 35)

Aika: sovitaan ryhmän kanssa

Toteutus: Alueellinen työnohjausryhmä

Tavoite: Koulutukseen osallistujat reflektovat ryhmäohjaajan kanssa edellisten lähipäivien sisältöä suhteessa asiakastyöhön, verkostoihin ja koulutusryhmään.

VERKOSTOTYÖ

Päivämäärä: 8.9 – 9.9.2010 (vko 37)

Aika: 8.30 – 16.00

Paikka: Pieksämäki

Toteutus: Lähikoulutuspäivä

Tavoite: Koulutukseen osallistuja ymmärtää taloudellisten haittojen vaikutukset kuntoutumisen näkökulmasta sekä kartoittaa erilaisia työskentelytapoja ongelmapelaajan taloudellisten asioiden hoitamiseen. Koulutukseen osallistuja hahmottaa palvelupolun muut toimijat ja heidän perustehtävänsä. Koulutukseen osallistujilla on selkeytettyä oman organisaation ongelmapelaajien ”hoitomalli”, palvelut ja yhteistyön mahdollisuudet verkostossa. Kaksipäiväisestä koulutuksesta toinen päivä varataan palveluverkoston yhteiseksi työseminaaripäiväksi.

Aineisto: Lähde, A. & Emas, T. 2010. Kulttuurisensitiivinen käsikirja. Ongelmapelaajien ja heidän läheistensä kanssa työskentelyyn. Sosiaalipedagogiikan säätiö. <http://www.sosped.fi/mape-materiaalit> (käsikirjan tiedostot)

Lähteenmaa, J & Strandt, T. (2008). Pelin jälkeen: Velkaa vai voittoja? Tutkimus velan ottamisesta rahapeleihin, erityistarkastelussa nettipokeri ja pikavippaaminen. Stakes, raportteja 25. <http://www.stakes.fi/verkkojulkaisut/raportit/R25-2008-VERKKO.pdf>

Reijonen, M. (toim.) 2005. Voimaa perhetyöhön, arjen tuki ja ammatilliset verkostot. Keuruu. Otavan kirjapaino Oy.

Seikkula, J. & Arnkil, T.E. 2009. Dialoginen verkostotyö. Helsinki. Esa Print Oy.

Virtanen, P. (toim.) 1999. Verkostoituvaa asiakastyötä. Tampere. Tammer-Pino Oy.

Väisänen, L. & Niemelä, M. & Suua, P. 2009. Sanat työssä. Vuorovaikutus ammattitaitona. Sastamala. Vammalan Kirjapaino Oy.

<http://www.stakes.fi/verkkojulkaisut/tyopaperit/T29-2006-VERKKO.pdf>

Päivämäärä: 6.10/7.10 (vko 40)

Aika: sovitaan ryhmän kanssa

Toteutus: Alueellinen työhöryhmä

Tavoite: Koulutukseen osallistujat reflektovat ryhmäohjaajan kanssa edellisten lähipäivien sisältöä suhteessa asiakastyöhön, verkostoihin ja koulutusryhmään.

Päivämäärä: 10.11.2010 (vko 45)

Aika: 8.30 – 16.00

Paikka: Pieksämäki

Toteutus: Lähikoulutuspäivä

Tavoite: Koulutukseen osallistujat osaa verkostoitua ja antaa riittävää palveluohjausta omassa verkostossaan ja näkee jalkautuvan työn merkityksen osana palvelupolkua. (couchin/jalkautuva työ (mitä tarkoittaa arjessa, mikä ero tukihenkilötoimintaan, Kiipit/Maarit). Koulutukseen osallistujat tunnistaa oman tyylinsä tehdä hoitavaa ja kuntouttavaa työtä erilaisten asiakkaiden kohtaamisessa ja ymmärtää vertaistuen merkityksen osana kuntoutumista.

Aineisto: Pajula, M. 2007. Ongelmapelaajan läheinen: Sairas vai selviytyjä? <http://info.stakes.fi/NR/rdonlyres/A06E451C-2C4F-4F23-B703-198EFED25E10/0/pelaajanlaheinen.pdf>

Pajula, M. 2006. Ihmissuhteet pelissä. Opas peliongelmaisten omaisille ja läheisille. http://www.ecredo.fi/sininauhaliitto/data/liitteet/ihmissuhteet_pelissa.pdf

Pajula, M. 2009. Suhteet pelissä. Tietoa ja tukea ongelmapelaajien läheisille. <http://www.thl.fi/pelihaitat>

Taskinen, T. 2007. ”Pelasin opintolainani viidessä minuutissa” Tutkimus nuorten ongelmapelaajien pelihistoriatarinoista. Kuopion yliopisto. http://info.stakes.fi/NR/rdonlyres/AFB414B4-8E2D-4CDA-86EA-759D652BA95F/0/gradu_teresa_taskinen.pdf

Taskinen, T. 2007. kaupassa, kioskillä, kotikoneella. Rahapelit nuorten elämässä. Stakes. Työpapereita 25/2007. <http://info.stakes.fi/NR/rdonlyres/80AC92F3-7A93-4F6D-9B53-D84884D1F33F/0/kaupassakioskillajakotikoneella.pdf>

Päivämäärä: 8.12/9.12 (vko 2)

Aika: sovitaan ryhmän kanssa

Toteutus: Alueellinen työnohjausryhmä

Tavoite: Koulutukseen osallistujat refleктоivat ryhmäohjaajan kanssa edellisten lähipäivien sisältöä suhteessa asiakastyöhön, verkostoihin ja koulutusryhmään. Työnohjauksellisten ryhmien päätös.

Päivämäärä: 10.2 – 11.2 (vko 6)

Aika ja paikka: Pieksämäki

Toteutus: Lähikoulutuspäivä/Opintomatka valtakunnallisiin verkostoihin

Tavoite: Koulutukseen osallistuja tiedostaa oman organisaation ongelmapelaajien avoimitoimintayksikkönä palvelujärjestelmän nykytilanteessa ja hahmottaa tulevaisuuden näkymiä ja muutoksia palvelujärjestelmässä. Koulutuksen arviointi ja päätös.

Päiväkirjan palautus vko 11

Todistukset vko 12

LÄHIKOULUTUSPÄIVIEN PALAUTELOMAKE

Pyydämme **sinun arviotasi** kokemuksistasi **PELISSÄ-** hankkeen ongelmapelaajien ja heidän läheistensä kohtaaminen, tuki ja hoito -prosessikoulutuksen lähikoulutusjaksosta. Koulutuksen kehittämisen kannalta on tärkeää saada sinulta rehellinen palaute.

Valitse omaa mielipidettäsi lähinnä oleva vaihtoehto. Viivalle voit vapaasti kommentoida tai tarkentaa vastausta.

- 1 = olen täysin eri mieltä
- 2 = olen eri mieltä
- 3 = en ole samaa enkä eri mieltä
- 4 = olen lähes samaa mieltä
- 5 = olen samaa mieltä

Päivämäärä _____

1. Koulutuksessa saamani koulutusmateriaali oli selkeä

1 2 3 4 5

2. Koulutuksessa saamani koulutusmateriaali auttoi minua jäsentäessäni opiskeltuja asioita

1 2 3 4 5

3. Koulutuksessa käsitellyt asiat antoivat minulle uutta asiantietoa

1 2 3 4 5

4. Koulutuksessa käsitellyt asiat vastasivat odotuksiani

1 2 3 4 5

5. Koulutusjaksolla vallitsi vapaa ja luottamuksellinen ilmapiiri

1 2 3 4 5

6. Kouluttajat paneutuivat työhönsä ammattitaitoisesti

1 2 3 4 5

7. Olen tyytyväinen omaan osallistumiseeni koulutusjakson aikana

1 2 3 4 5

8. Sain oivalluksia ja ajatuksia asioista ja keskusteluista työni tekemiseen ja koin saaneeni uusia välineitä

1 2 3 4 5

Kuvaile, millä tavalla?

9. Valitse ja arvioi koulutuksessa käytetyt opetusmenetelmät (kouluarvosanoilla 1-5):

luennointi	1 2 3 4 5	ryhmätyöskentely	1 2 3 4 5
keskustelu	1 2 3 4 5	välitehtävät	1 2 3 4 5
yksilötyöskentely	1 2 3 4 5	harjoitukset	1 2 3 4 5

10. Koulutuspäivän / päivien ohjelma oli laadittu mielekkäästi

1 2 3 4 5

11. Koulutuspäivän aikataulu oli hyvä

1 2 3 4 5

12. Käytännön järjestelyt toimivat hyvin

1 2 3 4 5

13. Mitä muuta haluat sanoa?



KIITOS PALAUTTEESTASI!

SINUN HENKILÖKOHTAINEN ARVIO TYÖYHTEISÖSI TOIMINTAKULTTUURISTA JA SEN MAHDOLLISESTA MUUTOKSESTA (palataan koulutuksen lopussa muutosprosessiin henkilökohtaisesti)
Luottamuksellinen!

NIMI: _____

TYÖPAIKKA: _____

PÄIVÄMÄÄRÄ: _____

Ympyröi numero 0-10 janalle kohtaan, joka kuvaa mielestäsi parhaiten tämänhetkistä tilannetta työyhteisössäsi

MITEN?

1. Miten ongelmapelaamisesta puhutaan työyhteisössäsi yleisellä tasolla (koskien työntekijöitä ja asiakkaita)?

tuomitsevasti ←————→ avoimesti, sallivasti
0 1 2 3 4 5 6 7 8 9 10

2. Miten työyhteisössäsi puhutaan ihmisestä, jolla on pelaamisen kanssa ongelma?

negatiivisesti ←————→ positiivisesti
loukkaavasti 0 1 2 3 4 5 6 7 8 9 10 kunnioittavasti

3. Miten työntekijät työyhteisössäsi tuovat esiin asiakastyön kokemuksiaan ongelmapelaamisesta?

aliarvioiden ←————→ rakentavasti
0 1 2 3 4 5 6 7 8 9 10

4. Millainen kiinnostus omassa työyhteisössä on parantaa ongelmapelaajan tilannetta?

ei kiinnostus- ←————→ paljon kiinnostusta
ta 0 1 2 3 4 5 6 7 8 9 10

5. Miten ongelmapelaamisen hoitoon liittyvä yhteistyö paikallisten toimijoiden kanssa sujuu?

ei toimi ←————→ toimii hyvin
0 1 2 3 4 5 6 7 8 9 10

6. Kiinnostus hyödyntää PELISSÄ-hankkeen prosessikoulutusta työyhteisössäsi

ei kiinnostus- ←————→ paljon kiinnostusta
ta 0 1 2 3 4 5 6 7 8 9 10

(Lähde: mukaillen Seniori-hankkeen SPVH-prosessikoulutuksen kyselyä)

PELISSÄ